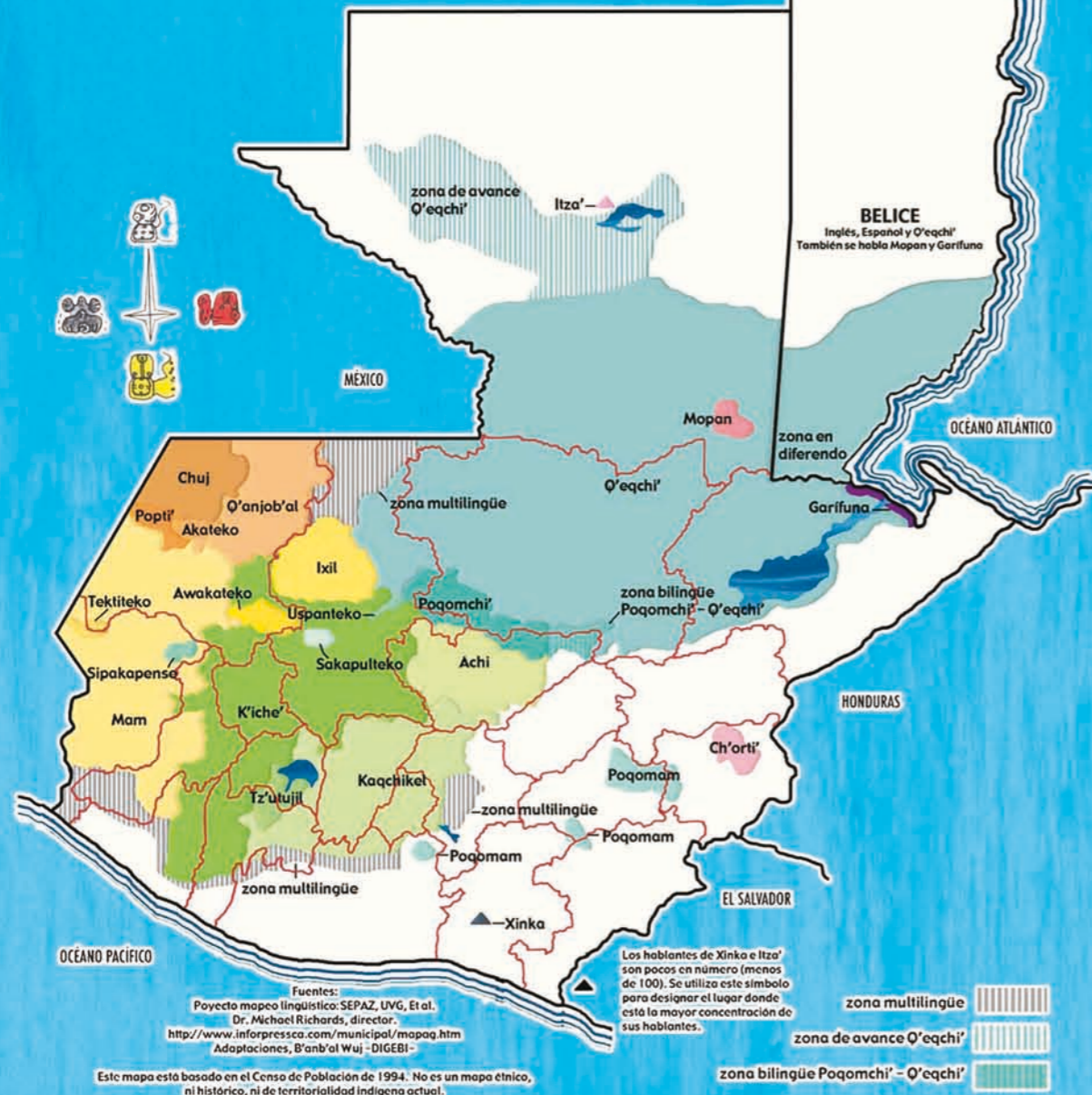


Nchmon yol

Nuk' ujb'entzib'il b'anxix txilen ti'j ipumalj

Tnejel kol Nejkolxnaq'tz

RETAL IXIMULEW Mapa Lingüístico de Guatemala Idiomas mayas, xinka y garífuna

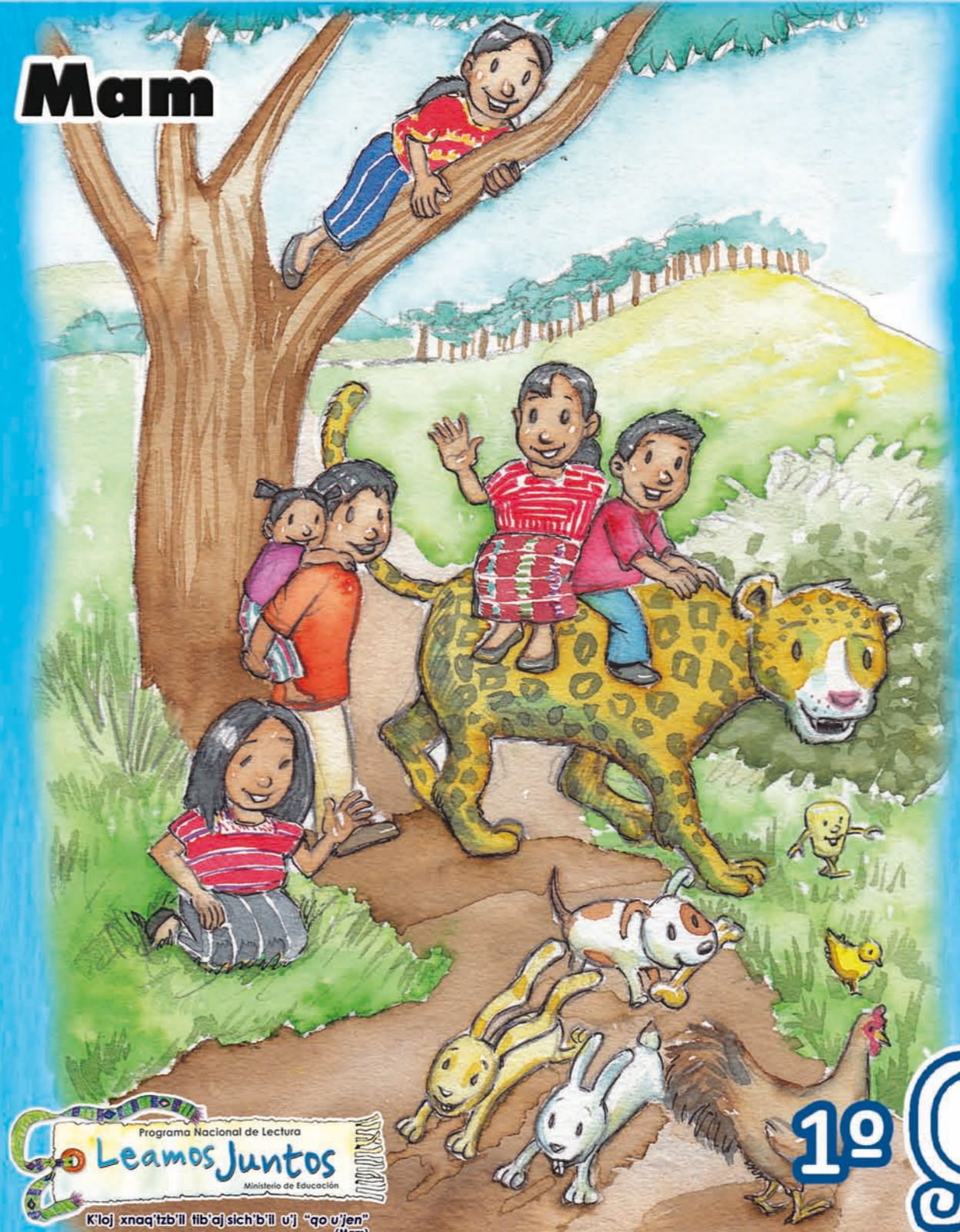


Distribución gratuita

Nuk' ujb'entzib'il b'anxix txilen ti'j ipumalj

Mam Nchmon yol - Tnejel kol nejkolxnaq'tz

Mam



Programa Nacional de Lectura
Leamos Juntos
Ministerio de Educación

K'loj xnaq'tz'b'il t'ib'a'j'sich'b'il u'j "qo u'jen"
(Mam)

1º



Nchmon yol

Nuk' ujb'entzib'il b'anxix txilen ti'j ipumalj

Tnejel kol Nejkolxnaq'tz



Mam

Primer grado primaria



Catalogación de la fuente

Proyecto de Desarrollo Santiago - PRODESSA.

Nchmon yol (Mam) - *Primer grado primaria*

Programa de lectoescritura eficaz con enfoque de valores. Primera edición.
Guatemala, 2013.

184 p.

ISBN en trámite.

Temas: Comprensión lectora, equidad de género, paz y derechos humanos, bilingüismo e interculturalidad, pensamiento lógico, comunicación y lenguaje.

Chmol yol - Tnejel kol Nejkolxnaq'tz

Autoridades Ministeriales

Cynthia Carolina del Águila Mendizábal
Ministra de Educación

Evelyn Amado de Segura
Viceministra Técnica de Educación

Alfredo Gustavo García Archila
Viceministro Administrativo de Educación

Gutberto Nicolás Leiva Alvarez
Viceministro de Educación Bilingüe e Intercultural

Eligio Sic Ixpancoc
Viceministro de Diseño y Verificación de la Calidad Educativa

Evelyn Verena Ortiz Herrera de Rodríguez
Directora General de Gestión de Calidad Educativa –DIGECADE-

Oscar René Saquil Bol
Director General de Educación Bilingüe Intercultural –DIGEBI-

Federico Roncal Martínez y Edgar García Tax -
Codirección Proyecto de Desarrollo Santiago -PRODESSA
Erwin Salazar De León - Coordinador del Área de Proyectos Educativos

Equipo de producción y coordinación

Federico Roncal Martínez
Erwin Salazar De León
Coordinación de la producción

Yesenia Juárez
Edgar García Tax
Silvia Montepeque
Erwin Salazar
Autoría de lecturas

Silvia Montepeque
Daniel Caciá Álvarez
Mediación pedagógica

Federico Roncal Martínez
Revisión y asesoría pedagógica

Edgar Daniel Morales
Héctor de León Alonzo
Paula Veliz
Ilustración

Diana Zepeda Gaitán
Gustavo Xoyón
Diseño gráfico

Josefina Sánchez
Revisión y traducción al idioma Mam

Equipo Técnico de DIGEBI

Luis Fernando Paredes Pereira
**Subdirector de desarrollo
educativo bilingüe intercultural**

Kajb'e Cayetano Rosales
**Coordinador del departamento
de materiales educativos bilingües
interculturales**

Lisbeth Etelevina Son Simón
Revisión y adaptación de artes finales

Elaborado por PRODESSA con el apoyo financiero de la Diputación Foral de Gipuzkoa, PROYDE/PROEGA y Asociación Elkarbanatuz.



Gipuzkoako Foru Aldundia
Diputación Foral de Gipuzkoa

Guatemala, enero de 2014.

Queridas niñas y queridos niños:

Es un gusto para el Ministerio de Educación, poner en sus manos los textos de Comunicación y Lenguaje en diferentes idiomas que se hablan en nuestro país.


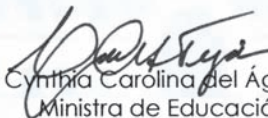
En los textos podrán encontrar temas sobre la comunicación en la vida familiar, comunitaria y en los pueblos, la forma de comunicarse con el universo, los animales, las plantas y otros seres, que espero despierte su curiosidad, creatividad e interés por investigar. Asimismo puedan entender, interpretar y sobre todo vivenciar todo el conocimiento de las abuelas y los abuelos en las diferentes comunidades e idiomas de los cuatro pueblos de Guatemala.

De igual forma, ofrece la oportunidad de conocer y desarrollar diferentes discursos, así como las normas de cortesía, consejos, agradecimiento y otros, como elemento importante en las culturas. Además conocerán otros documentos importantes como el Popol Wuj, el Chilam Balam y otros presentados en forma de historias.

Todos los contenidos están presentados para que ustedes niñas y niños puedan comunicarse en sus idiomas y puedan realizar diferentes actividades que ayuden a desarrollar los procesos de la escucha, el habla así como de lectura y escritura, porque estas habilidades formarán parte esencial del aprendizaje.

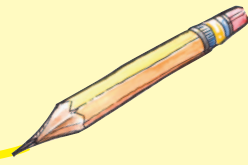
Estoy segura que estos textos les ayudará a desarrollar sus idiomas maternos, ya que comprende temas y contenidos contextualizados según el idioma y la cultura del área al cual va dirigido. Por eso, es importante que le dediquen tiempo e interés para leerlo, que desarrollen las actividades que les sugiere, que compartan con los demás lo que encuentren en él, que lo tengan como el mejor amigo que los acompaña siempre.

Con aprecio para ustedes niñas y niños; Mayas, Garífunas, Xinkas y Ladinos.



Licenciada Cynthia Carolina del Águila Mendizábal
Ministra de Educación

Xnaq'tz



| tajlal | B'ixnaq'tz | wiq | t-txaq |
|--------|---|-------------|--------|
| 1. | Tb'aq tx'yen | Ab'xnab'il | 9 |
| 2. | Ixi'n Chenaq' ex k'um | La'j | 15 |
| 3. | Nweyajti Ich' | Ab'xnab'il | 21 |
| 4. | Twutz tx'otx kyja txkup | Chik'b'ab'l | 27 |
| 5. | Aqe' tuk'il Clara ak'ajqe | B'ib'etz | 31 |
| 6. | Nya flaħqina | Na'ltqanil | 35 |
| 7. | Ntz'ib'an Toya tij ajlab'l | Tqanil | 41 |
| 8. | T-tze Adela | Pakab' | 47 |
| | Chukchaqx ka'yin twitz tx'otx' | Q'mal | 57 |
| 10. | ¿Alkye xtxi inq'inte chmo'l tat Pancho? | La'j | 67 |
| 11. | Jun ja te xiky | La'j | 75 |
| 12. | Ati jun wanab'e | Q'mal | 81 |
| 13. | Pakal ex qe tchemaj xin | Xch'ilyol | 91 |

| tajlal | B'ixnaq'tz | wiq | t-txaq |
|--------|-----------------------------------|--------------------|--------|
| 14. | Jun ninq'ij te kyeqil | Nweyajti lch' | 101 |
| 15. | ǧSe'n ik' ojqiya najab' chkab'al? | Tzqib'k' lojyol | 109 |
| 16. | Aweye nxmilal tb'anil | Pakab' | 115 |
| 17. | Jun tajlab'l nlaqxix ti'j | La'j | 121 |
| 18. | Qb'inchanx qchwinqlal ikkye tze | Chik'b'ab'l | 127 |
| 19. | Tb'anil ja twitz tx'otx' | Pakab' | 135 |
| 20. | Q'poj lxq'u'j ex txkup wakxkan | Tzqib'k' lojyol | 141 |
| 21. | iǧqin qe chkyin! | La'j | 151 |
| 22. | Nxib'ene ex ayine | Q'mal | 157 |
| 23. | Tmaneky' Las | La'j | 163 |
| 24. | Qa wajb'il chik'oq'el | Q'mal | 169 |
| 25. | Qe tk'wa kyij pich' | La'J | 177 |

¿Ojtzqintatun se'n qe u'jb'il tkuqex toj tuja, ex sen tb'inchaj?



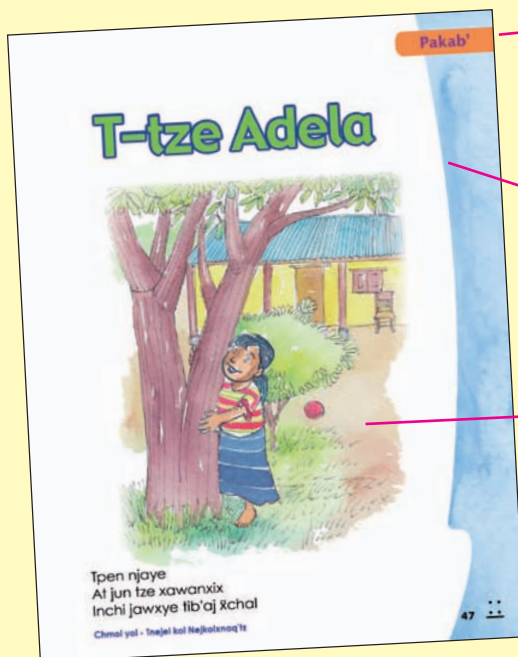
Ma che kub' tz' ib'et qe u'jb'en lu tb'anilxix tuntu
aj tjaw tu'jina k'okel tojtzqin tixti tb'anil ex tun
ttzalb'ajila,
Qumtzu te junjun u'jb'en nik'un tten tuntu:

Namxtaq tu'jina

B'inchaxa kab' tu'mel

1. Tu'n tok tojtzqina ujb'en

Ate lu tz'elpuna toj junjun u'jb'en a ti tun txi tjyona aqe lu:



Titi' u'jb'en:

Qa jun la'j, jun
tzqib'k'lojyol, q'mal,
pakab', ex txqantl.

B'ixnaq'tz.

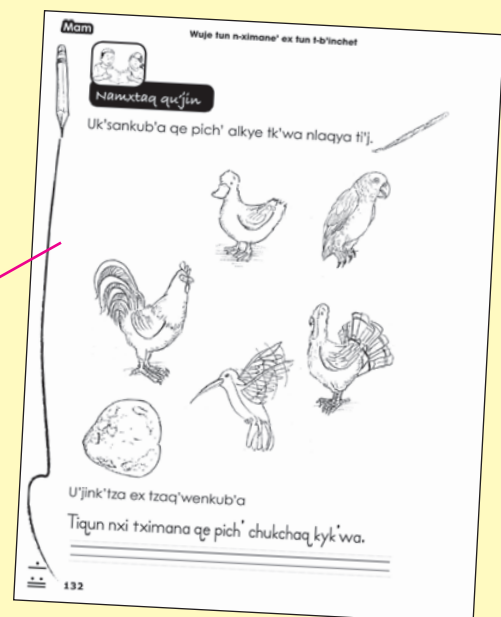
U'jink'tza ex ximinkub'a
titi' tz'elpuna'.

Tilb'ilal:

Kayinkub'a qe tilb'ilal,
k'onil tun txi tximana titi'
ntq'man u'jb'in.

2. Tzaqpimetz ojtzqib'l

Toj junjun u'jb'en kb'el
tb'inchana jun aq'until
namtaxtaq tjaw tu'jina, toj tzun
tuja te aq'until at tun tximana
ex kb'el tb'inchana.



B'anxix u'jina.

Chab'a u'jink'tza. U'jink'tz jun majtlya qa min xkane toj twutza a ntq'man.

Kayinqexa tilb'ilal

Sqitinkub'a qe yol tz'ux

¿Inchi kaneye tij n-u'jine?
Este ícono te ayudará
a saber si comprendes el tema.

Nantzya qa ati tun txi tka'yina u'j lu, min kub' ttz'ib'ina, ex tun tkub' tzqitina, qun k'ajb'el kyun txqantl tal txin ex tal q'a.



Aj tb'aj u'jet

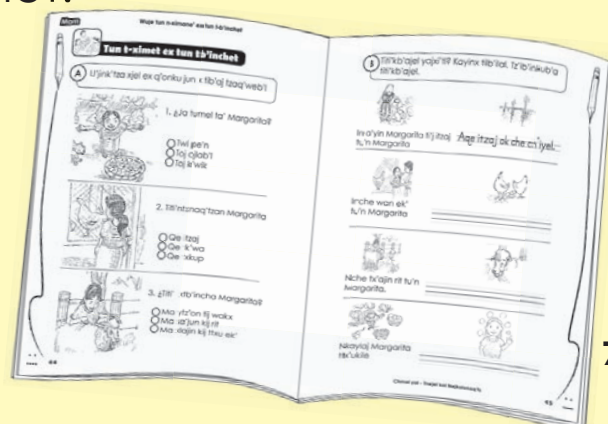
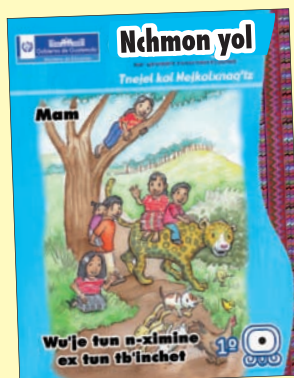
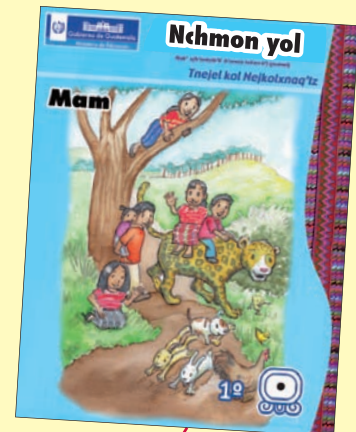
B'inchankub'a kab' tumel

1. Taltqan toj twiya:

Ximanxya xb'aj tu'jina ex q'manxa tun ku tyola.

2. Aq'untl t-ximet ex tb'inchet:

K'okyel yal tuna toj tu'ja te aq'unb'il te tun t-ximet ex tun tb'inchet.



Chukchaqx kayin ipumalj

Qama txi tkayina b'anxix, junjun ujb'en tok tk'wa tun tel tpan tib'. Kyaj kayin tk'wa ex junjun ujb'en xmontib' tuk'il b'iyol nimxix toklen. A tz'elpuna lu qa te yile junjun u'jeb'en a ti anb'il teya tun tok tojtzqina ex tun txi tb'inchana tib'aj:

Juniky' qel

K'okel qq'o'n kyipumal qe tal txin ex tal q'a ex tun tok qq'on toklen qe tal txin tun tten junile anb'ilkye ex oklenj iksenkye tal q'a.

Kab' yol ex kyxolanq'ib'l.

Tu'n tel qniky' oklenj kye qyol ex kye anq'ib'l tuntzu tb'ent tchwinqlet.

Kyoklen xjal ex anq'ib'l te nak'b'il

A tchwinklal jun tal q'a ex tal txin nimxix toklen. A ti jun tkub' qchwinqlalin ex txi qb'inchana jnix oklenj, ex tun txi q'et tqanil qama tz'el q'in toklena. Iklu qo tenb'ela toj tniky'yaltij.

Tu'n tximan toj t-txolil

Kb'entel tun t-ximet ex tu'n tjyet tu'mel tun tb'inet aqe tx'uyb'il inche ul kanun toj qchwinqlal.

Toj junjun u'jb'en k'okyel yal junjun tixti ak'aj tib'aj juniky' qel, kyxolanq'ib'l, kyoklen xjal, anq'ib'l te nak'b'il, ex tun aximan toj t-txolil. Aqe u'jb'en k'okel q'ona tu'n tximana. Ex tu'n txi tyolina moqa tun txi tq'mana a ntximana tij jun b'iyol. Kxel tkayina qa tb'anil ex toj tzalajb'ajil.

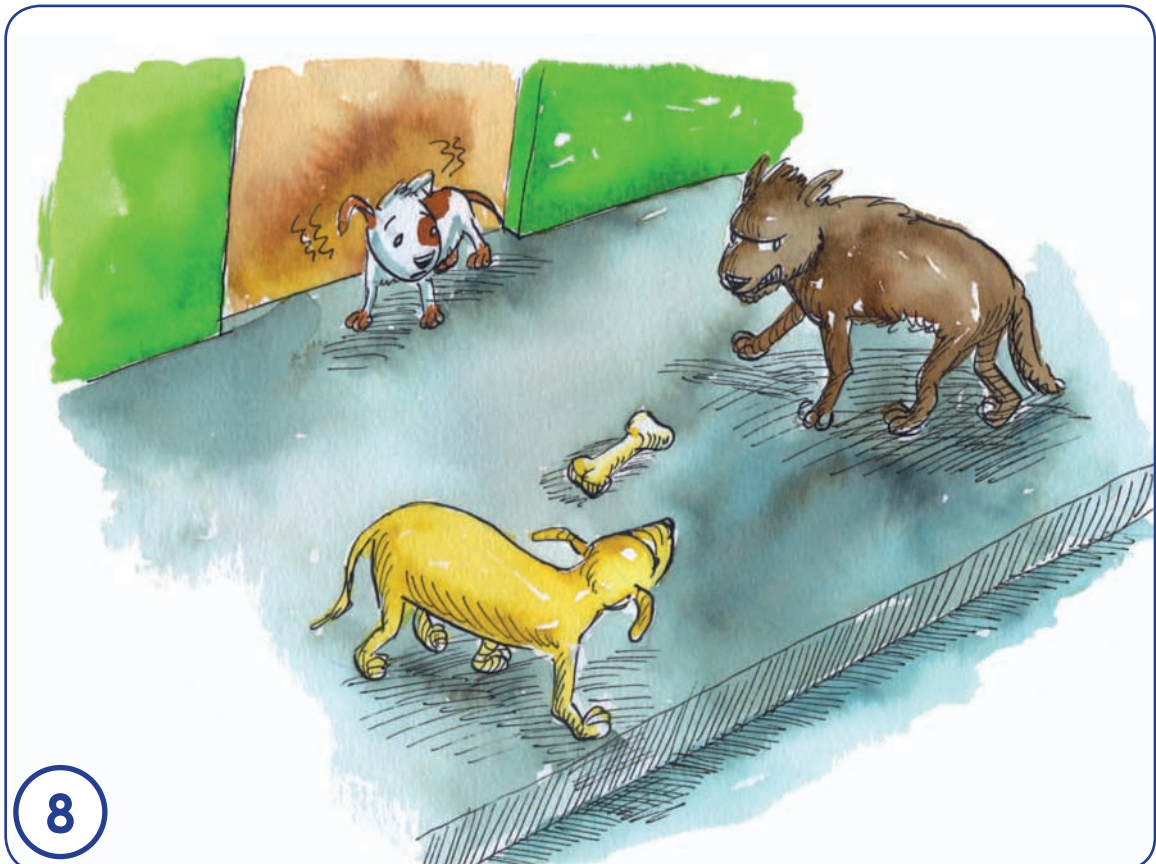
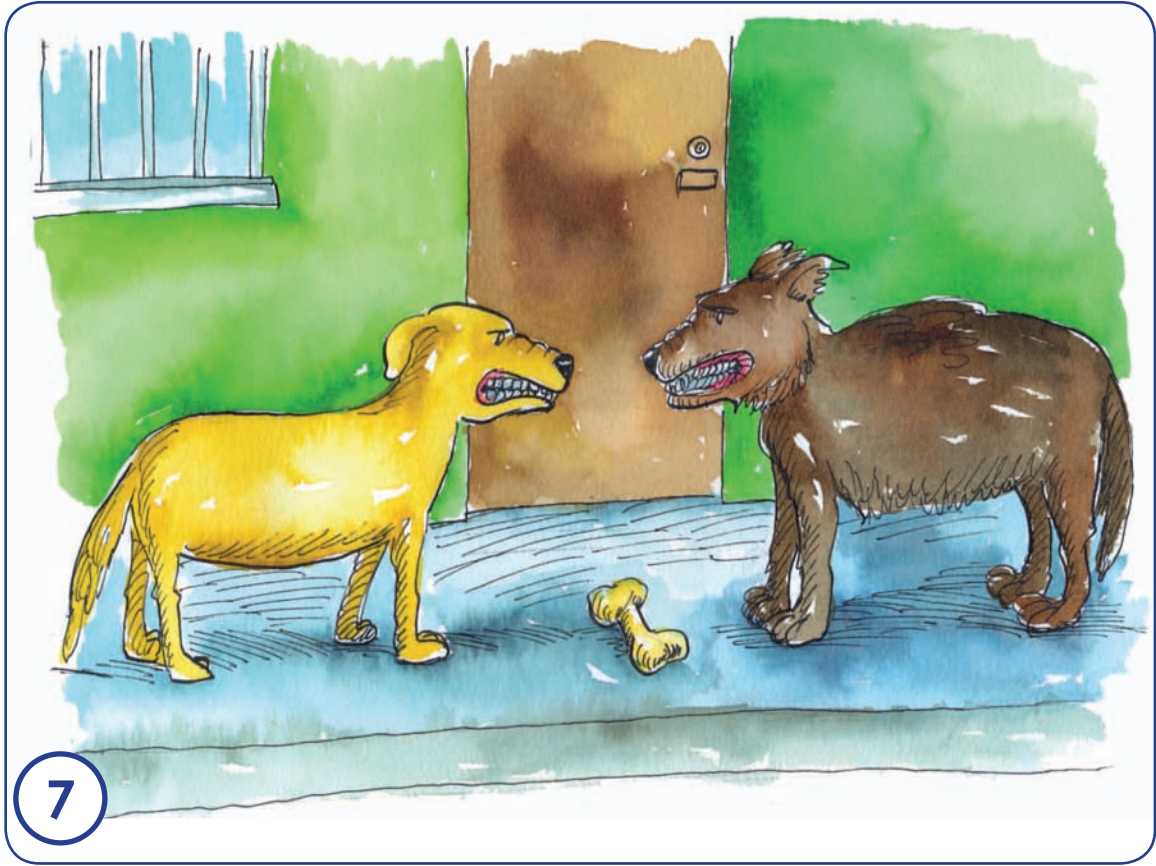
¡Qtzyunk ja'lo a' tnejel u'jb'en!!!

Tb'aq tx'yen

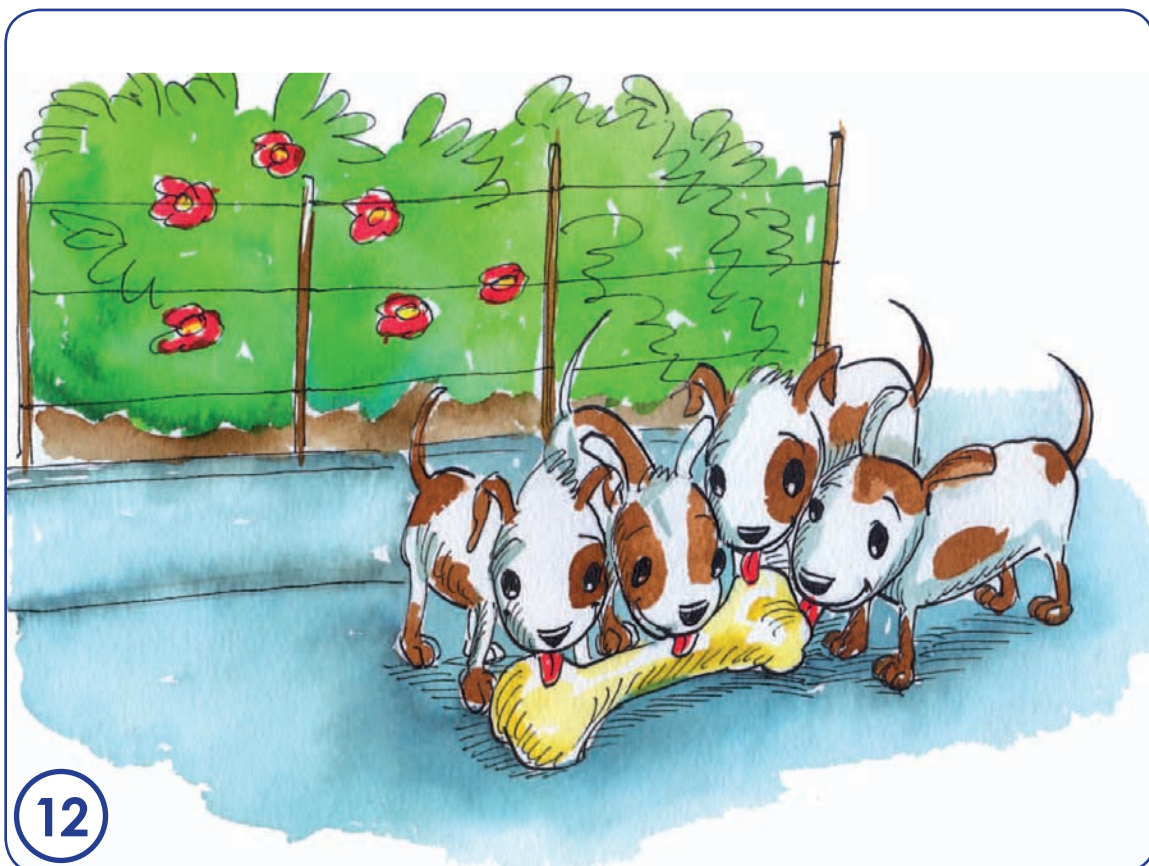




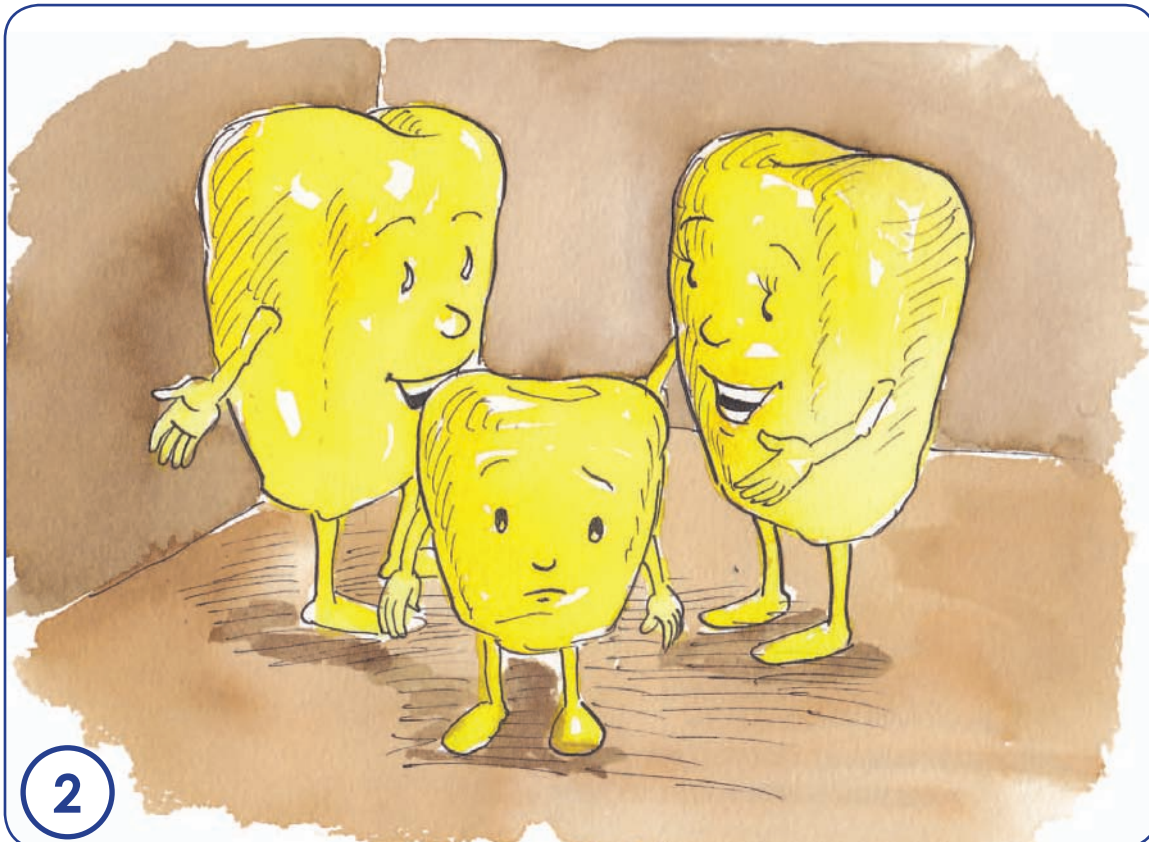
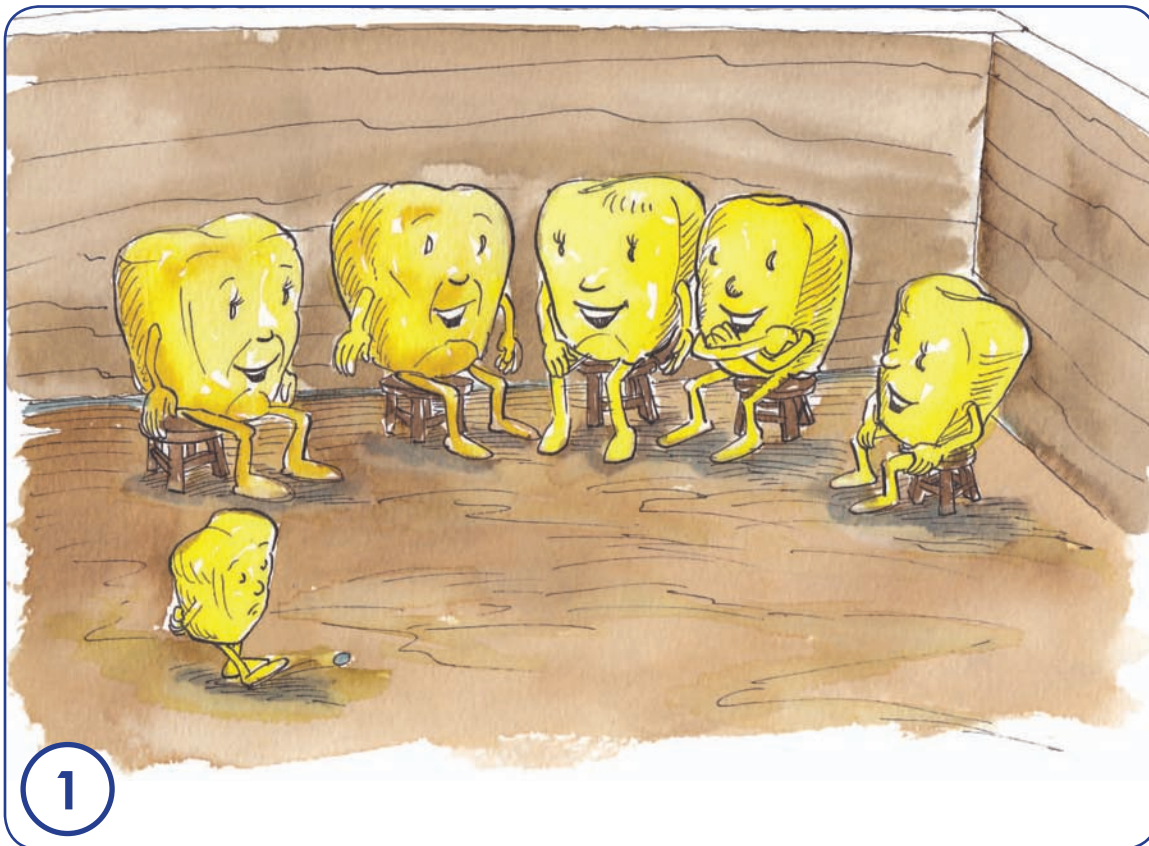


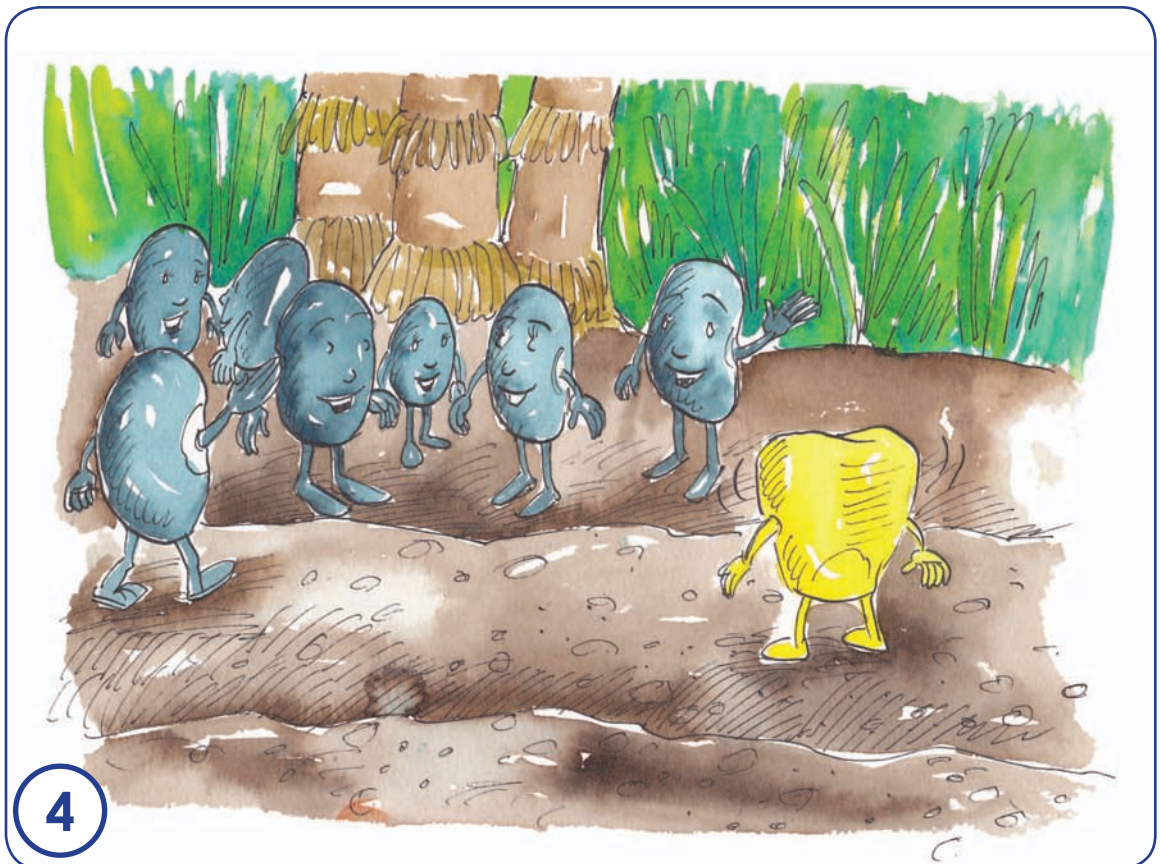


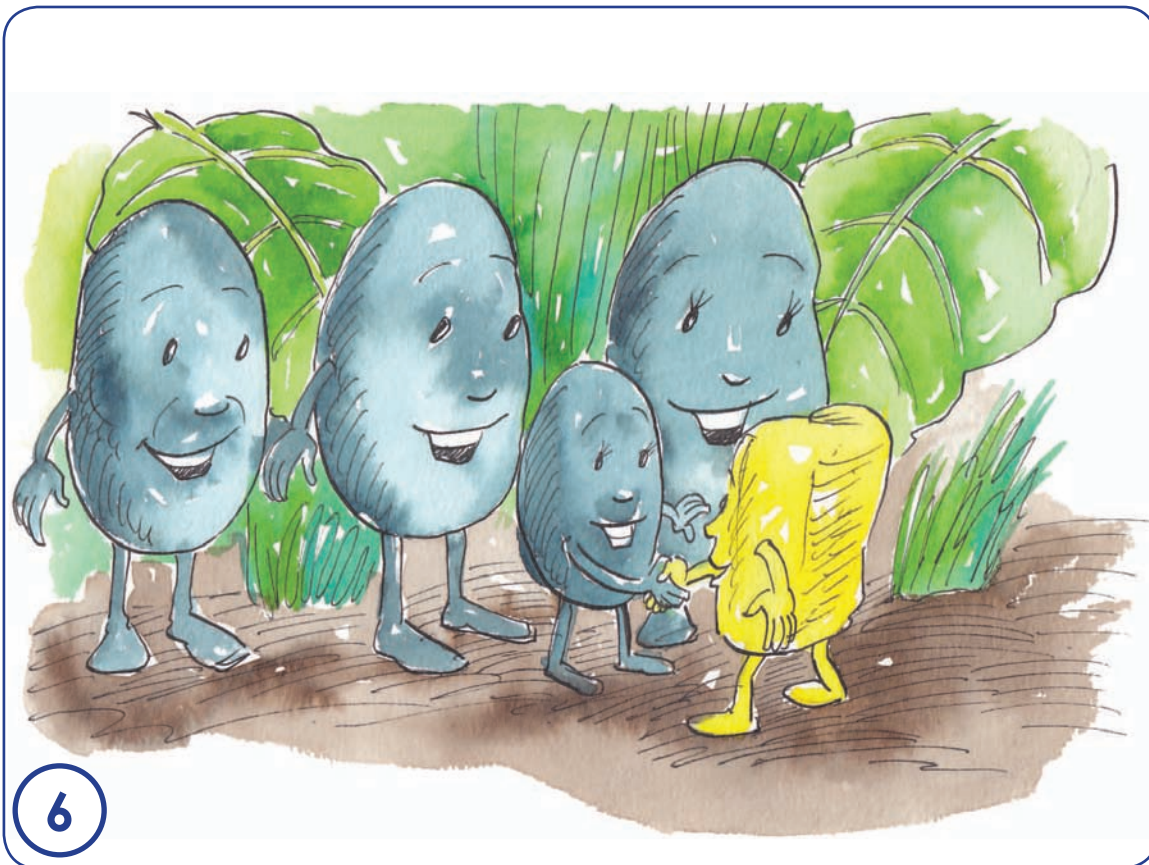
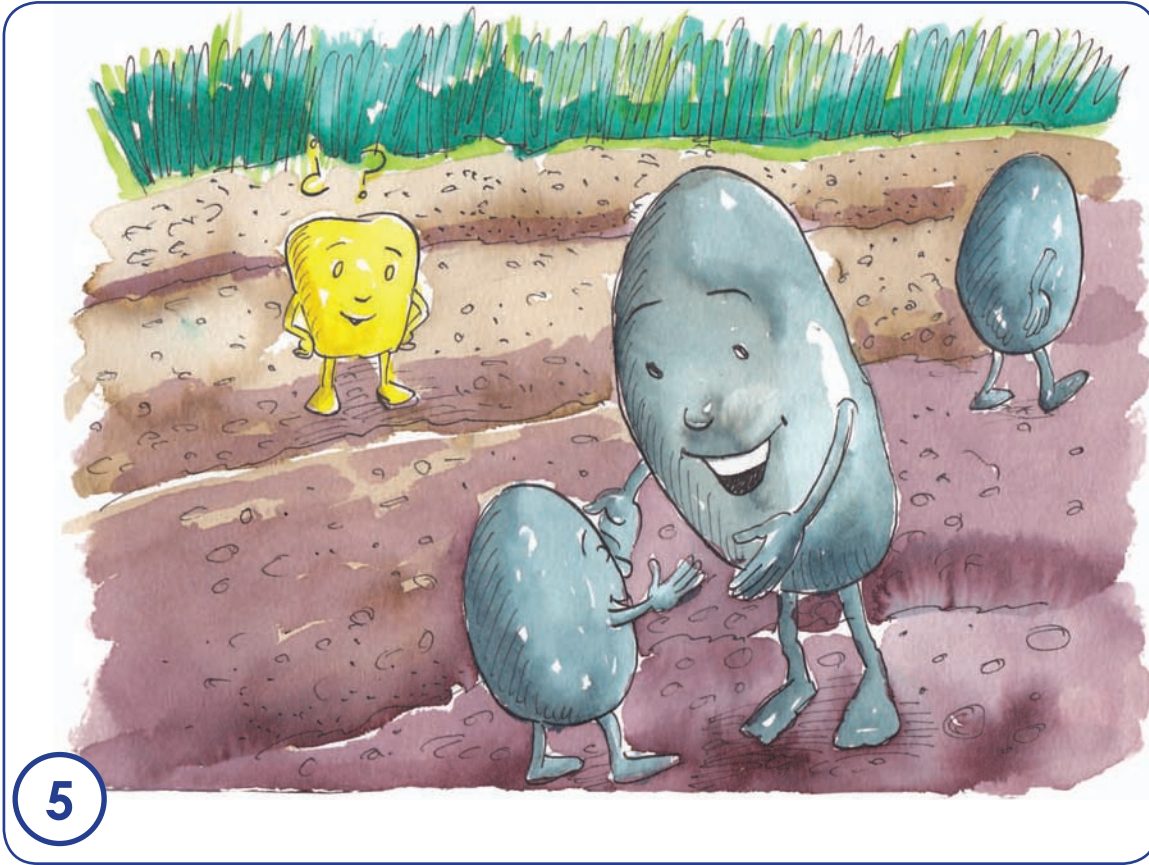


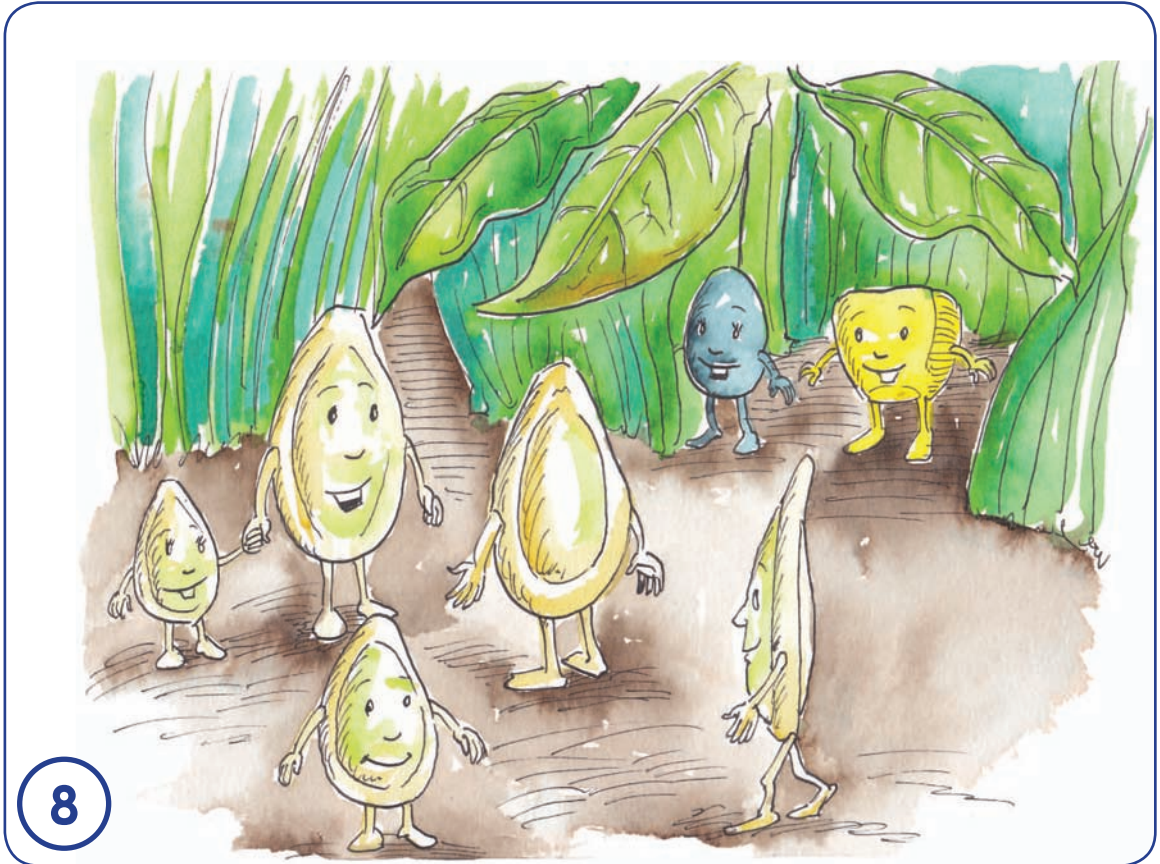


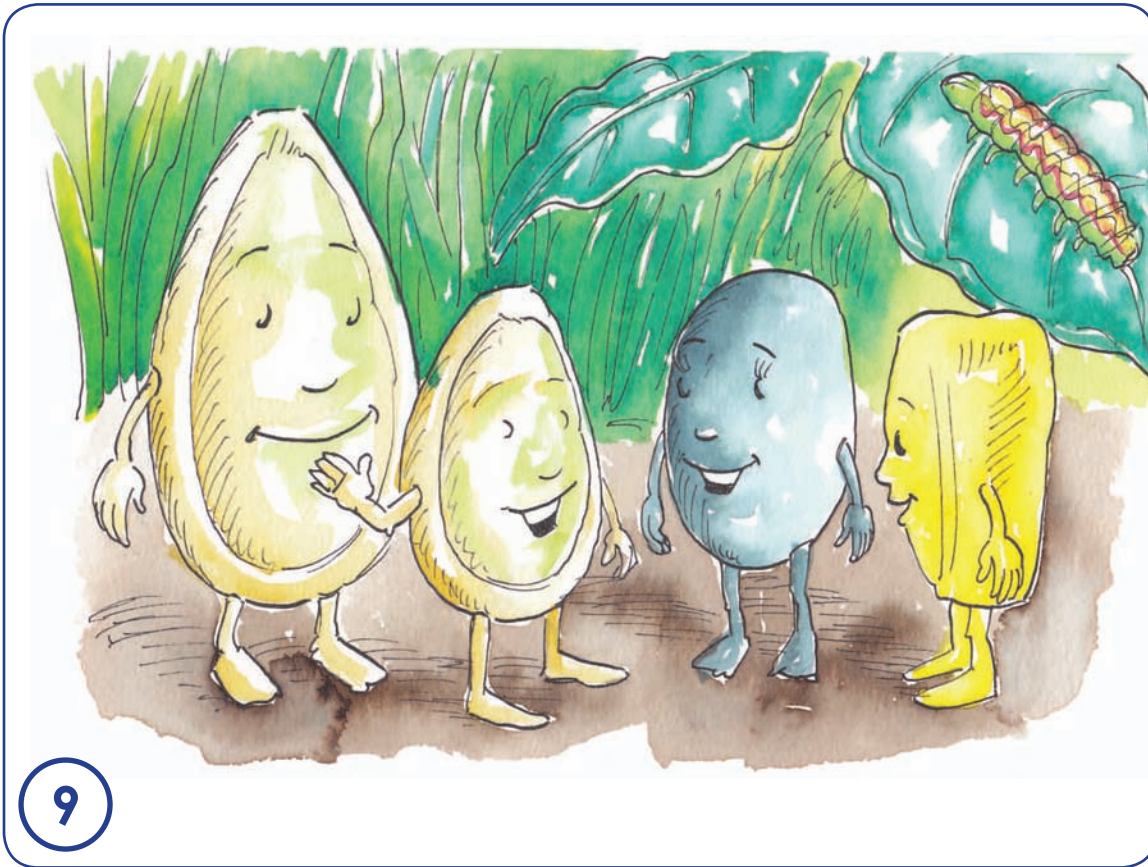
Ixi'n Chenaq' ex k'um

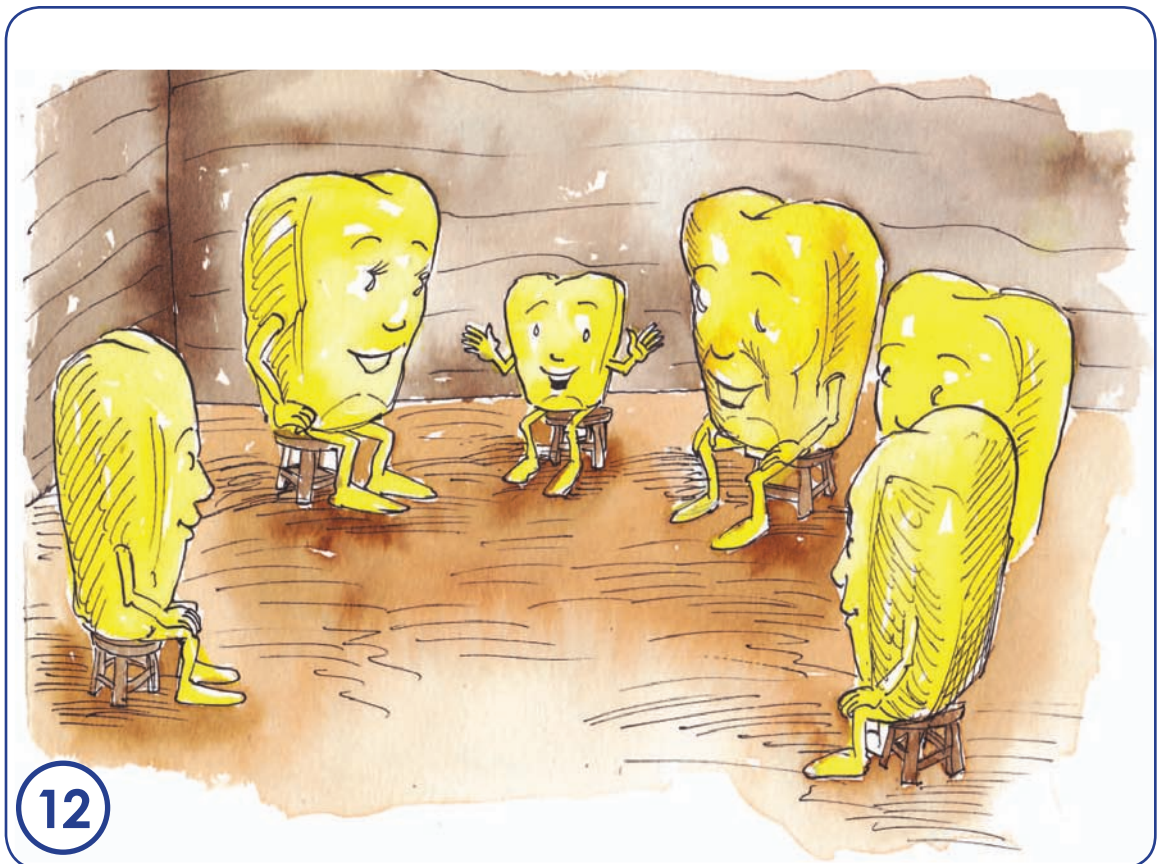
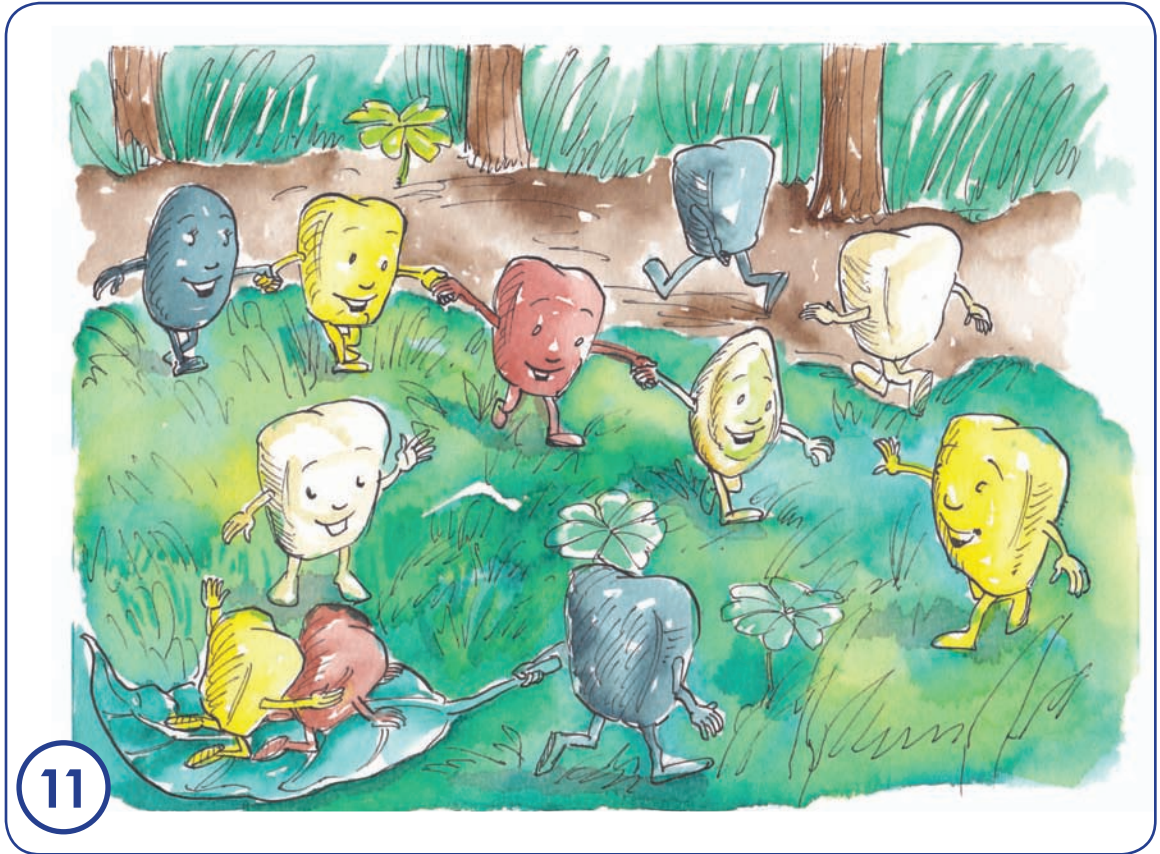




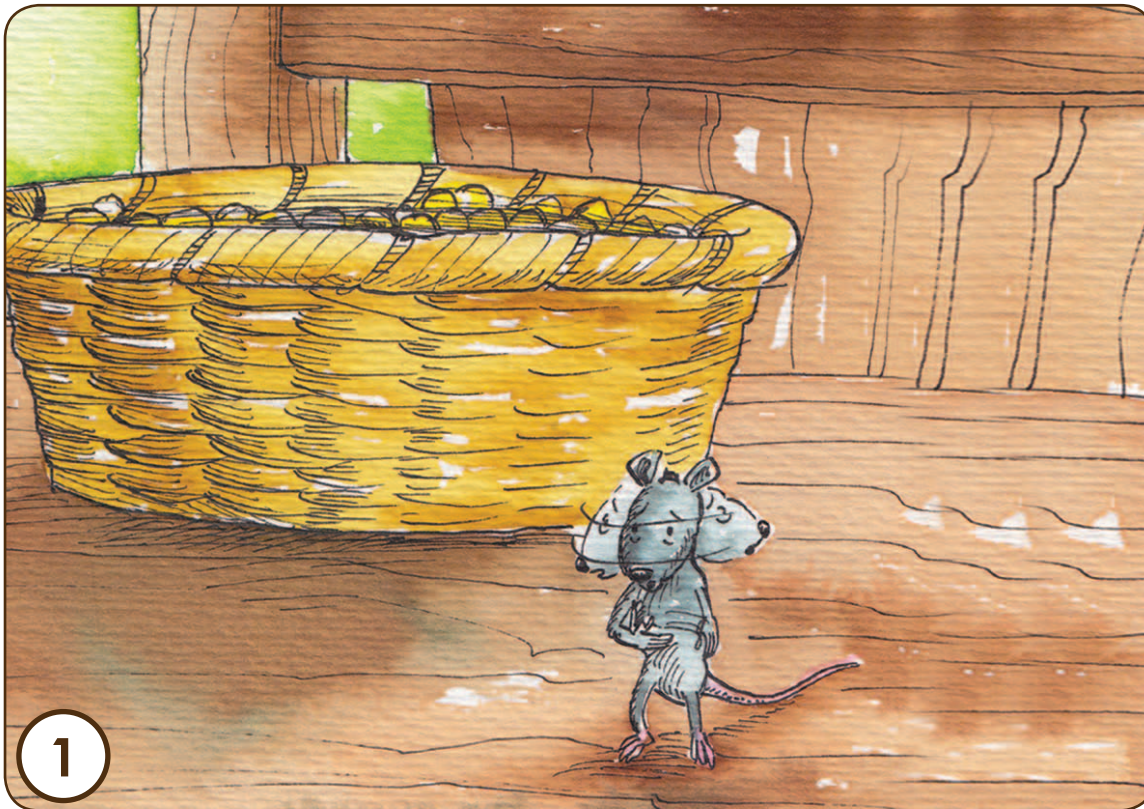


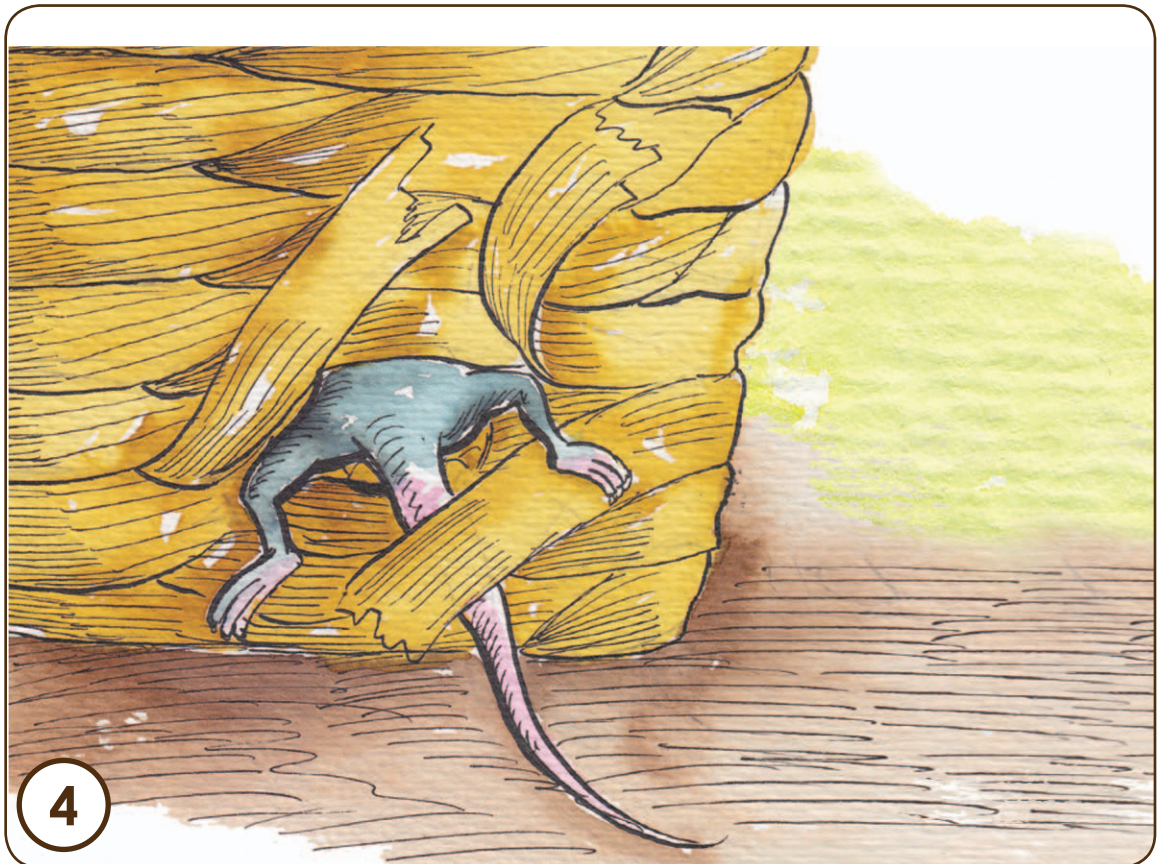


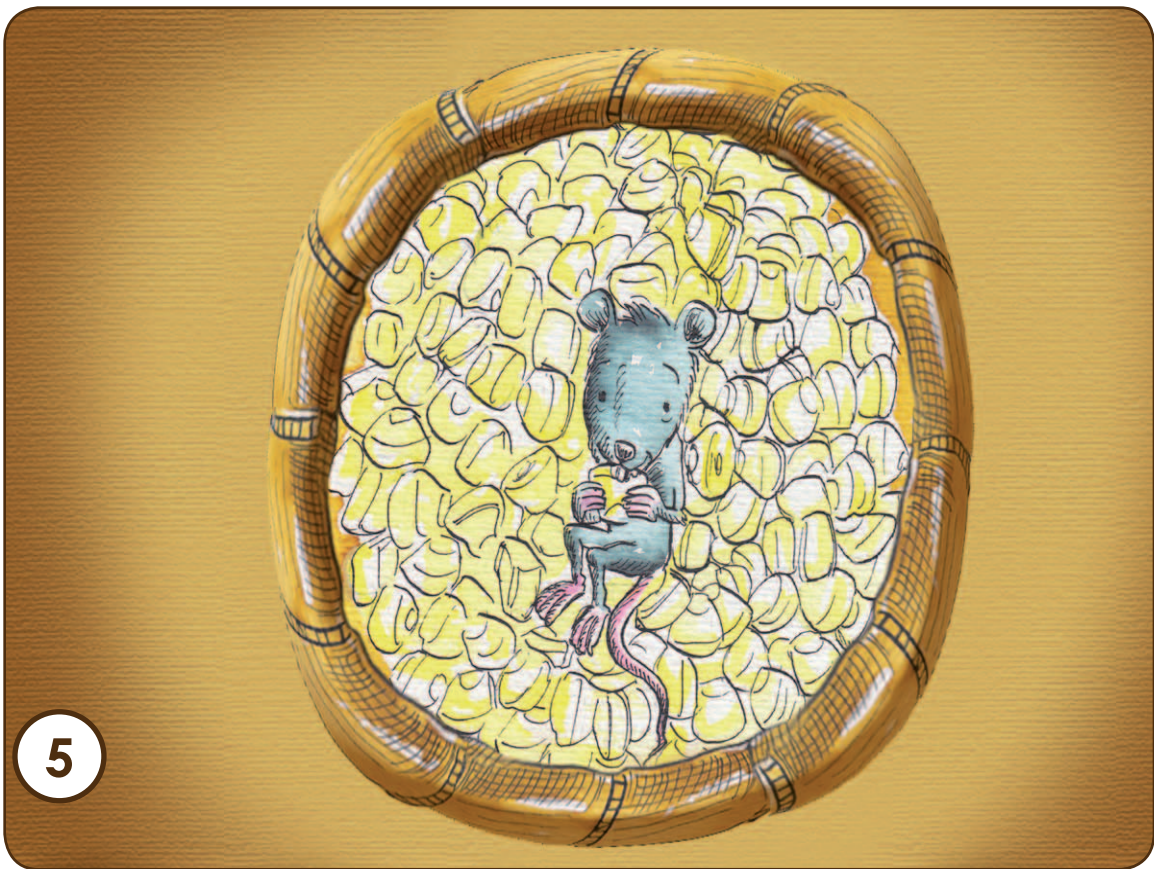




Nwejayti ich'













Twutz tx'otx kyja txkup

A twitz tx'otx'ex kyja txkup



Pich', misat, tuntxan, b'alun e kan

Ateqe junjun najliqe tjaq' tx'otx'



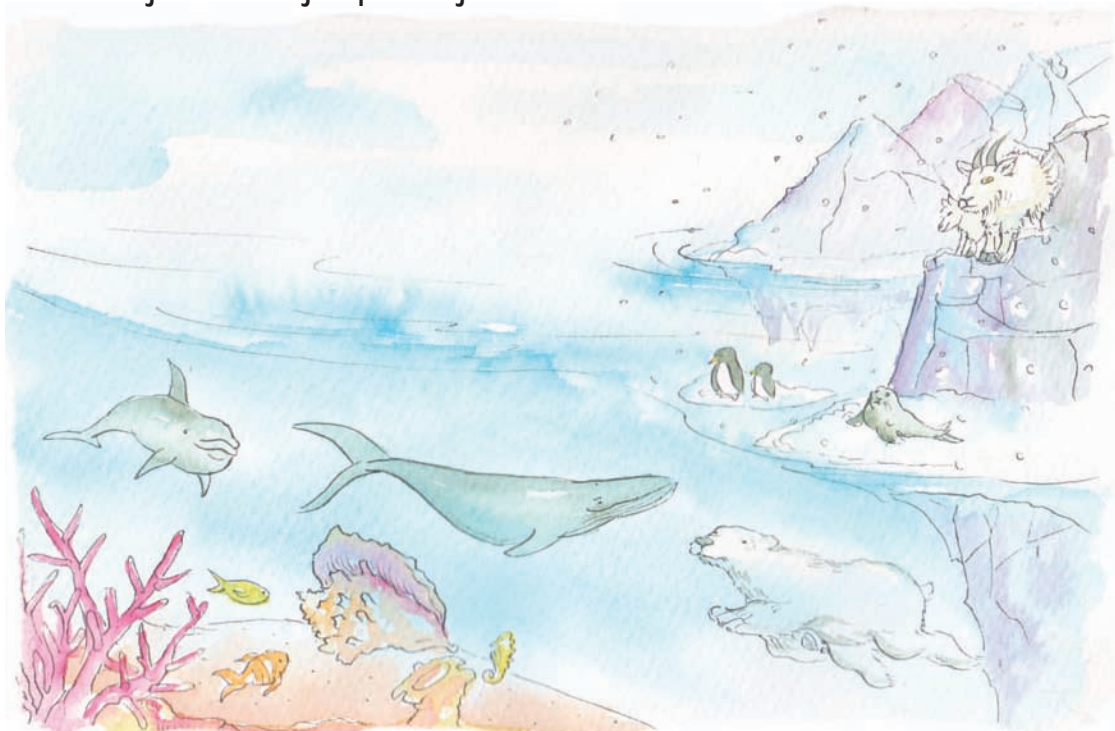
Ex te' junjuntl twitz tx'otx'

Ate junjun najliqe kyij tze moqa toj kùl.



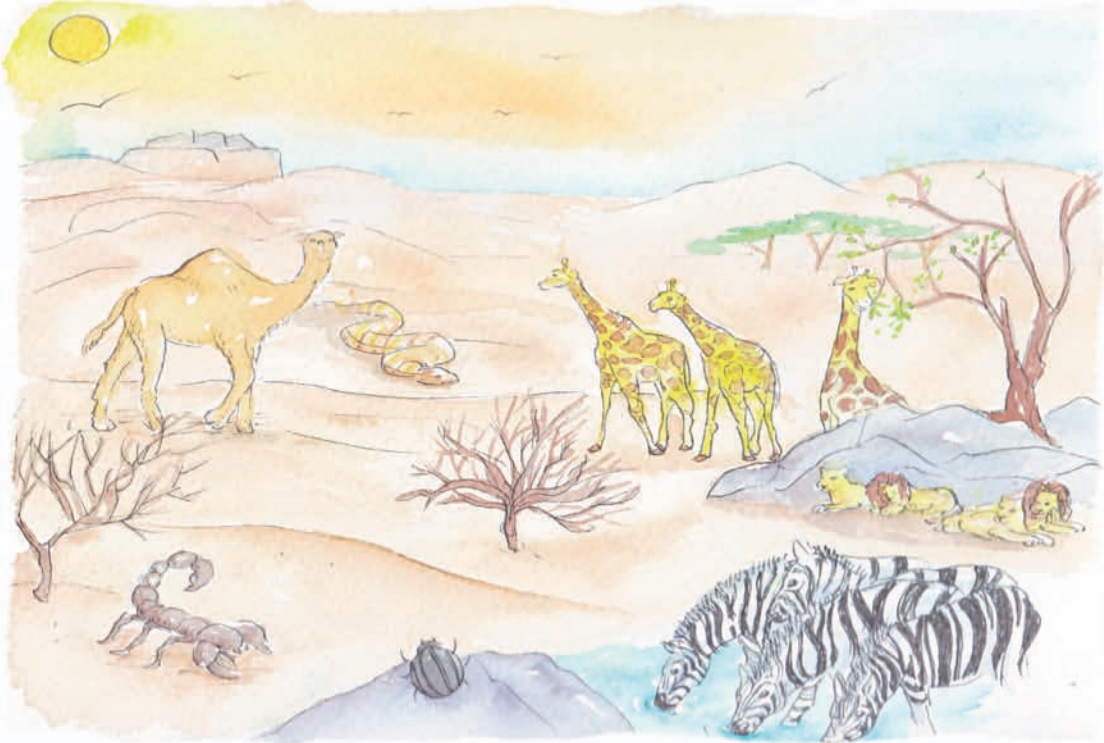
Ex ateqetl in kub'kyb'inchan kyja ttzi a'.

A tzu jtetl najliqe toj a'



Ate junjun najliqe ja inkub'a txun chew.

Ate txqantl najliqe toj kyeq .



Akye txkup najliqe toj k'lojin .



Ate jujun txkup inche wan k'ul.

Ex ate junjuntl e'x txkup inkywan.



Ex a te junjuntl txkup inche ten te quk'il



Alkyetzun talb'ila kyxol?

Aqe' tuk'il Clara ak'ajqe



In jaw tchmon Clara b'ech toj koj b'il.



Atzu Clara in xi tb'in jun in k'ab'j. Ikkix jun wiñ. ¡Miauuuu!



Matzu txi tka'yin Clara jun jul nim txe.



Ma kux tz'aq jun tal b'alun toj jun jul



In tzu jawtz tjk'un Clara tal b'alun tu'n jun tq'ob'tze.



Atzun tal b'alun ma tz'ojqi jyolte ttxu.



Te juntl q'ij, ma tz'anj tij clara toj kojb'il iq'il b'ech.

Nchmon yol - Tnejel kol Nejkolxnaq'tz





Ma tz'ok lipin jun xo'j tij.



A tzu ttxu tal b'alun, ma txi txlajin xo'j



Intzu tzalaj Clara te xtz'anj tja.
Ma kyej tik'len tqan tal b'alun tij tkolob'.

NYA TLÄXQINA

¡B'an q'ij n
laḥ!

B'an q'ij tat, min tzu tzaj
tq'ma'na nb'ie te laḥ.



Tiqun?

Qun nya walb'ile.
Atiweye nb'i
Aweye nb'i Maria
Josefina



Tiqun nya tajb'ila
Nxi nmane'laḅ
teya?



Qun a ke laḅ nti
nkynake.



Atzunwe in
nnanweye
Qa in chi b'isune ex
qa chi b'aj wuline



Inchi tzalajweye qama chi jaw chle'ne, ex qa inche xchan wuk'ile.



Ex juntl, inchi yolinweye, ex nxin nmane a ju nxime ex a qa nya wajb'ile.



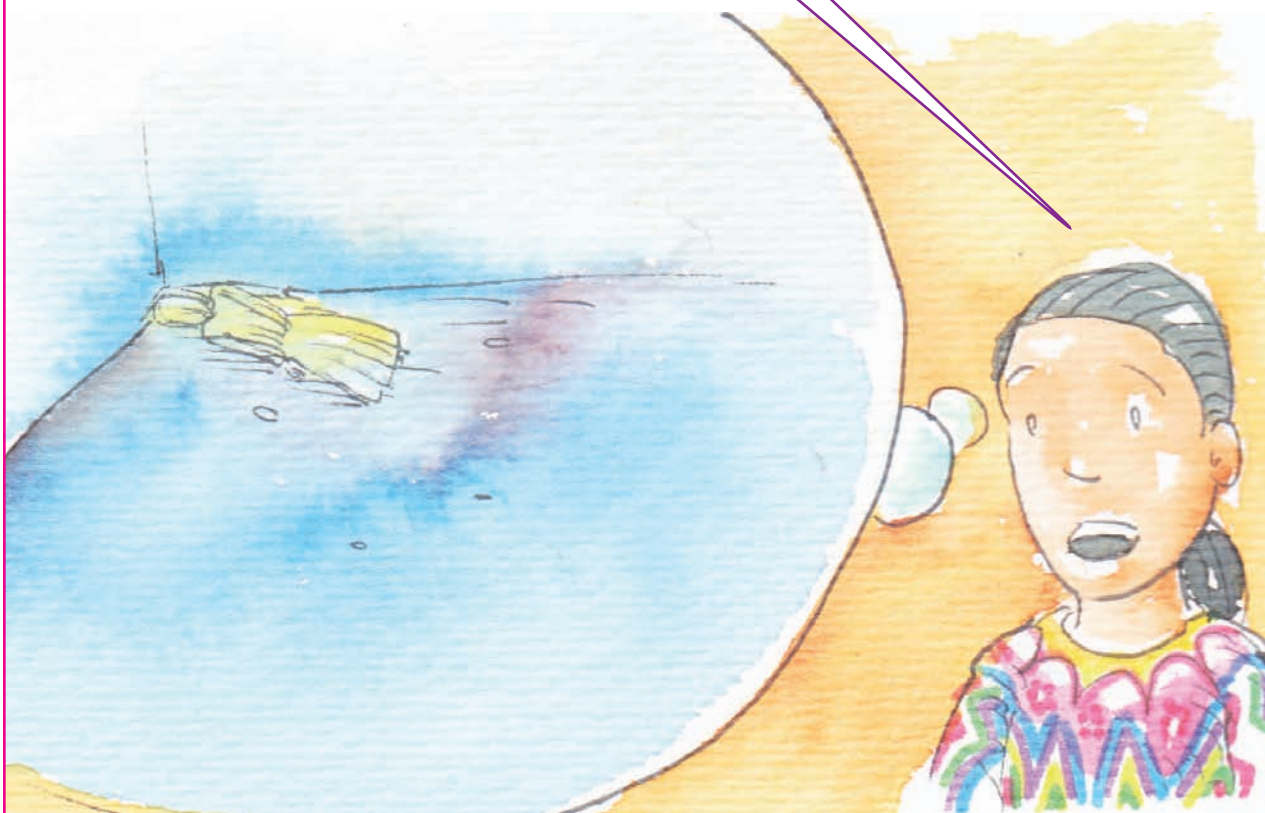
Inchi b'etweye ex inchi ojqlanwe. Tun nq'ob'e
inb'ent ntz'ib'ine ex nb'ent tb' tilb'ilal wune'.



Aqe tzunke lax te chik'tze qe, qaj te xb'uy,
moqa te jo'q atzunwe nya.



Ake lax kb'entel
tun tkej tleb'ana,
atzunweye lay.



Awe nxmilal te chib'j
ex te b'aq, ikxenx ke
txqantl xjal.
Inchi tzalajweye qa
inchi ok q'one toj tajlal.

!Ikxixju, Maria
Josefina!



Ntz'ib'an Toya tij ajlab'l



Atzu Toya nxi toj ja te xnaq'tzb'il. Ntzalaj qon nb'ant t-tz'ibán tij ajlab'l. a tnejel peni nb'anta tu'n. a nim nku ximan jaw tnaab'len jun txn t-ten tu'n tb'anta tu'n



a Ttoya ku ximan
aqe ajlab'ila ikqe
nchex nkayine
qumtzun ku ximan

Tu'n tb'anta jun – kb'el n-uk'sane jun sqit toj juwtl
ex toj kub'l toj jun u'j a ku tq'ojjun tej ti'baj ik
te tja



Tu'n tb'anta a
kab'e . ku tq'on
tqul ikte jun
patza a ti tja a
te txe xjoq



tu'n tkub'a toxin
q'onku jun tilb'ilal
ik te kab'e twutz
nche kayin toj
spik'b'il te ja te
nana

Tu'n tkub' b'inchet
kyaje, nejtł kb'el
jun tyuġ iksen nxi
tb'inchan tnana
ajkab'.
Yajxitł in kub'
tq'on jun tze.



Kxel tzyet **jwe**. Ate
lu lwixch'itł tb'inchaj
a te naj nya tz'ux.
Nxi tkayin tjpel ja
nku tq'on tzu tilb'ilal
nejpun tu'n txi
tkayin ; nku tb'incha
jun tk'uj nimin ;.



Atzu **qaq** junrat
ikte jun xk'on
tuk'il jun pak'
toj jawtl.

Atzu **wuq** juntl
tyu'x tuk'il jun
tze ja newana
q'ij



Atzu **wajxaq** jlwiy! kab'e
sew kun toj jawtl atzu
jun toj kub'l atzu ntza
tman ajxnaq'tzal tu'n xi
nkayine aqul te tata



Atzu **b'elaj** otzqin wune
a a sipj a jax tk'on
ntxuye toj twi

Atzu **lajuj** tzalajsb'il te
lon. Atzu Toya xi tzyet
jumajtl tu'n a qekye
lom nya kjunal nchex
toj kakab'chaq a Toya
otzq'intl tz'ib'aj ajlab'il.
aj tku tz'ib'an junjun
ajlab'il tb'anil nb'anta
tu'n



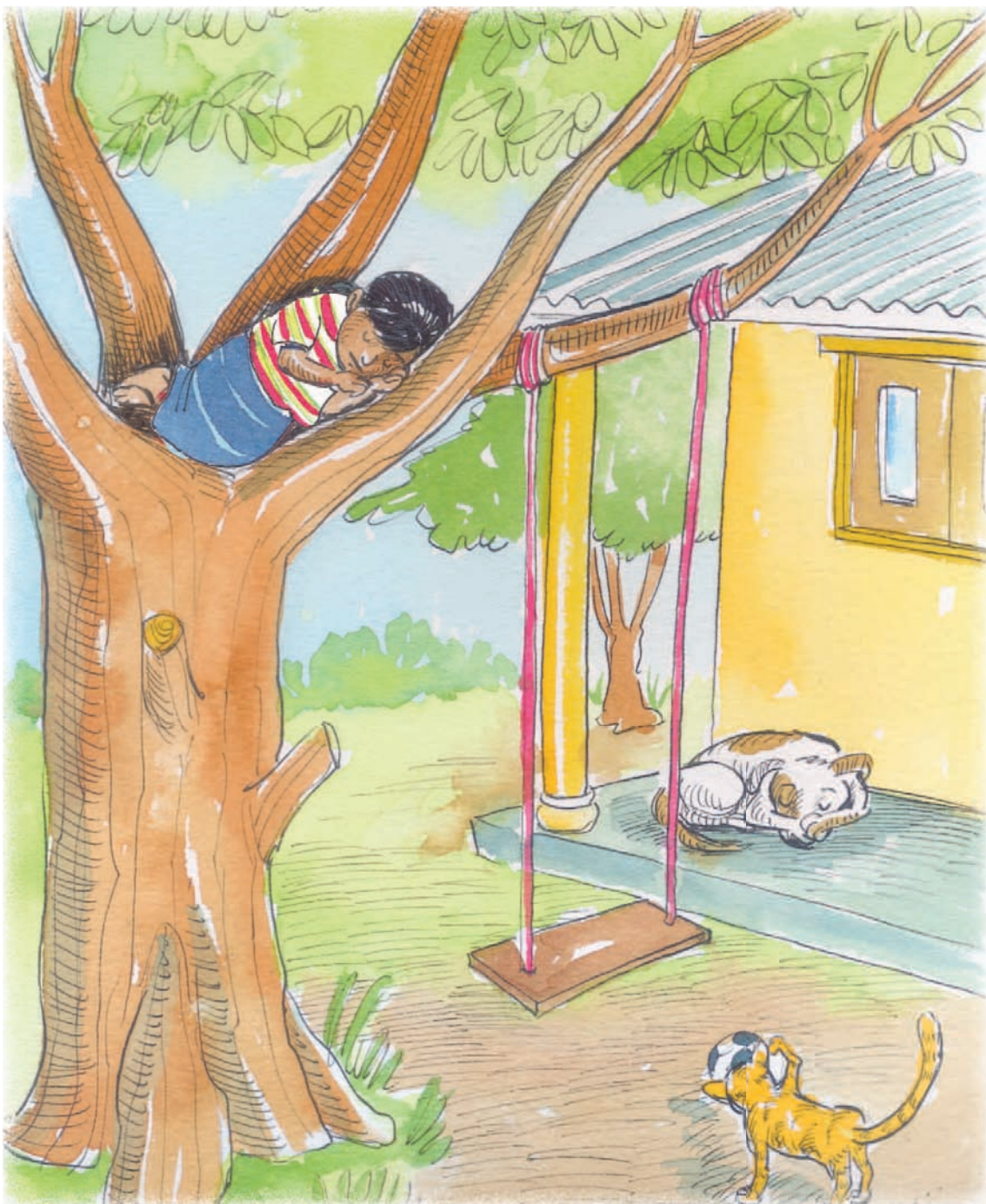
T-tze Adela



Tpen njaye
 At jun tze xawanxix
 Inchi jawxye tib'aj xchal

At jun tq'ob' nyokch
Inchi ku joqeye tib'aj
Inchi yokchiye
Ikxix te nqo lik'in





Ex at jun tq'ob'lan
Jun maj inkub'kuḡeye tib'aj
majx nik'ktane .



atzun nxib'ene ok tyob'in jun xtunb'il
ex tk'ob'chan jun piñ tz'len
ex ok txmo'n tun aqwil
nti juntl xtunb'il ik te ntze ye

Nim t-txaq ntzeye
Xi inchi ewinaye
Aj tjaw jyon ntatite wije
Nti nchi knetye tun.

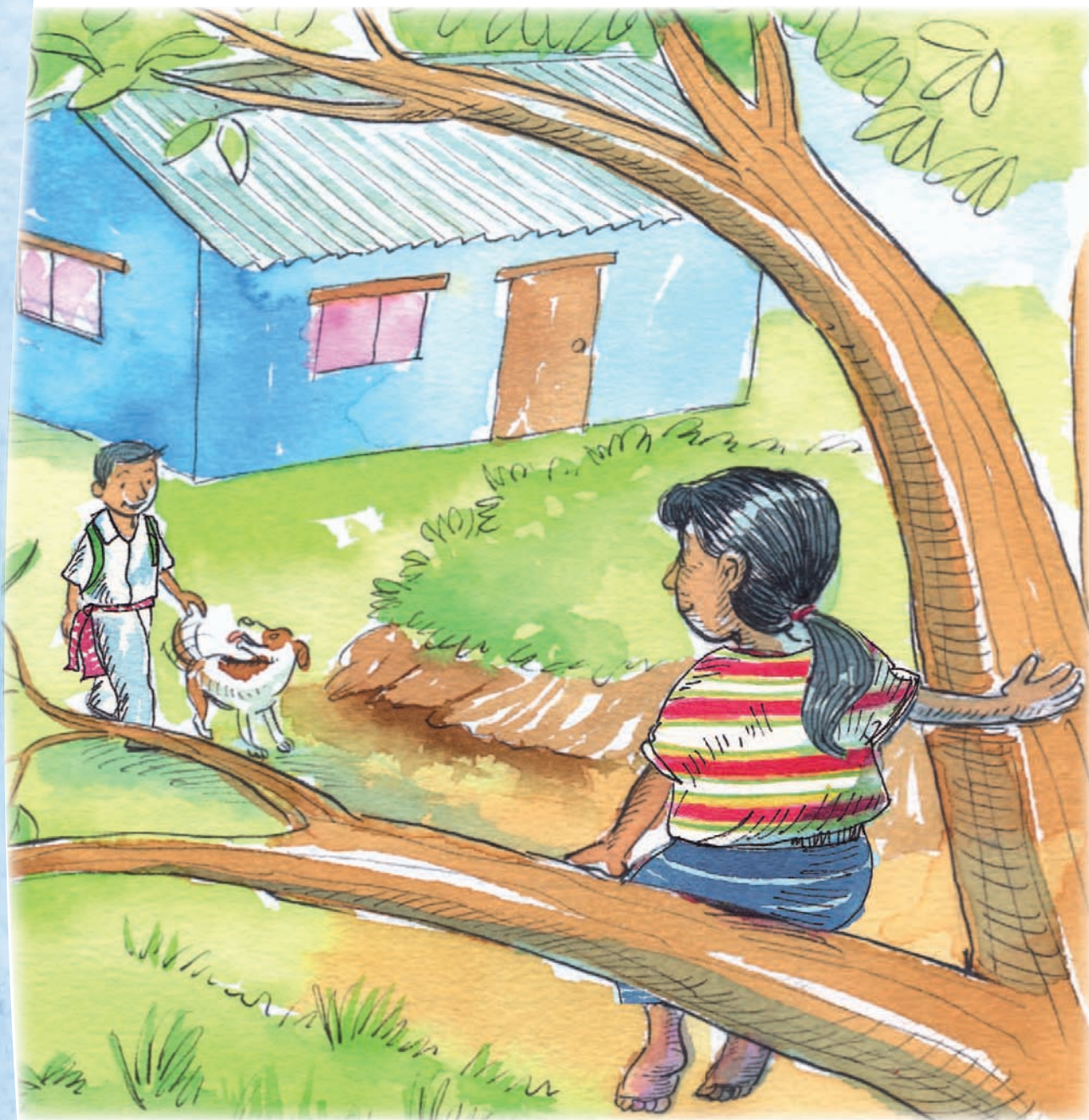




¡Adela!, ¡Adela!¿Ja tumel ta'ya?
Intzu xch'in ntatiye wije
Inchi kutzye tijtze aj qa min tzaj kayi'n weye.

Yuku'n welye
Aj wokxye toj j ato jun plajtl
—¡Luqine tat! —nxin mane te
jma chin xob'e teya Adela!





Tij tze in xi nkayine b'e
 Nxi nkayine aj tex ex aj tokx ntatite
 Inxi nkayine nxib'ene aj tul toj jaxnaq'tzb'il
 Nxi nakayine tkyaqilx tij tze lu.

Inxi nkayingeyeye wuki'le inche xchan toj kojb'il
Atzunwe atiqine tzala
Inchi yolinweye kyuk'il pich' ex tkyukil sniky
A tzun jun maj nok kytzk'une.





Atiqinxzone tzala
Nchi xchane tij ntzeye
Nya wajweye tun kutz tij tze.

Chukchaqx ka'yin twitz tx'otx'



Matzun ex Margarita tuk'il tnan twi pe'n.
Intzu awan itzaj ex ateqe talu'n tnan.

Nchmon yol - Tnejel kol Nejkolxnaq'tz

twi pe'n ma txi tkayin txqan itzaj matij cha'x
kayin.

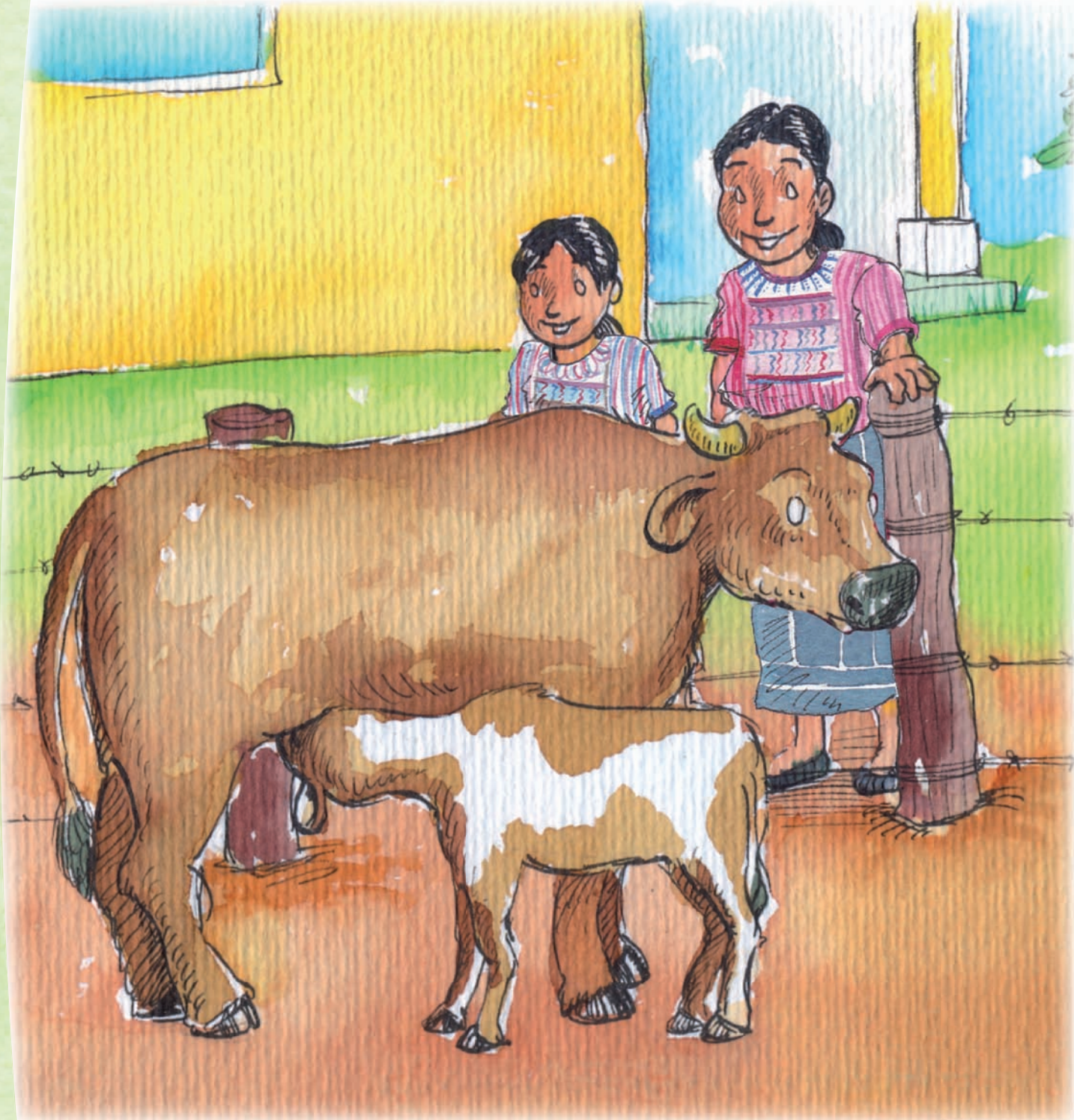
Ëqin ex q'an kayin itzaj.

Ex txqan xkoya' kyeq





Ma txi tkayin q'oq', aj tjaw tjao'n
ikxixte jun chemoj q'an kayin tk'i q'eq.
Ikxix tchemoj ntzikye- chitzun



Toj ch'laj matxi tkayin jun wakx xkak kayin.
Qumtzu k'ok'j tal timix wakx nel. chi Margarita xi
tman te tnan.

Chmol yol - Tnejel kol Nejkolxnaq'tz 61
Ex xi tkayin kab'rit saq che kayin, nyaxix nul.
-qama che b'aj ntx'jone nul tl che kjela ku tximin
Margarita intza'jinxi kyij.





Toj kyja ek' ma tz'el yal q'an, xkak, q'eq ex sib'kayin.

¿Yajtzun lu? ¿Se'n kayin ttxu ek'lu? xi tqanin
Margarita inxi tyek'inxi ttxu ek'.

—Xyal— chi tnan.

Ma tzu tz'el yal juntl kayin “a ju xyal”





Yajtzun wiḵ, ḡse'ntzu kayin? xi tqanin Margarita.
A ḡyal— chi tnan.
Jalo ma tz'ok wojtzqine kab' kayin Chi Margarita,
ḡyal

Matzu kej we' ex nkaylaj.
Ma jawx kayin toj jawtl, to kub'l ex ttx'ukyile.
¡Nan!— chij Margarita—, ¡Ate twitz tx'otx' chukchaqx
kayin!



Tzmatog tzu nxnaq'tzan Margarita.
Intog tzu xnaq'tzan kij tk'wa toj jaxnaq'tzb'il.



¿Alkye xtxi inq'inte chmo'l tat Pancho?



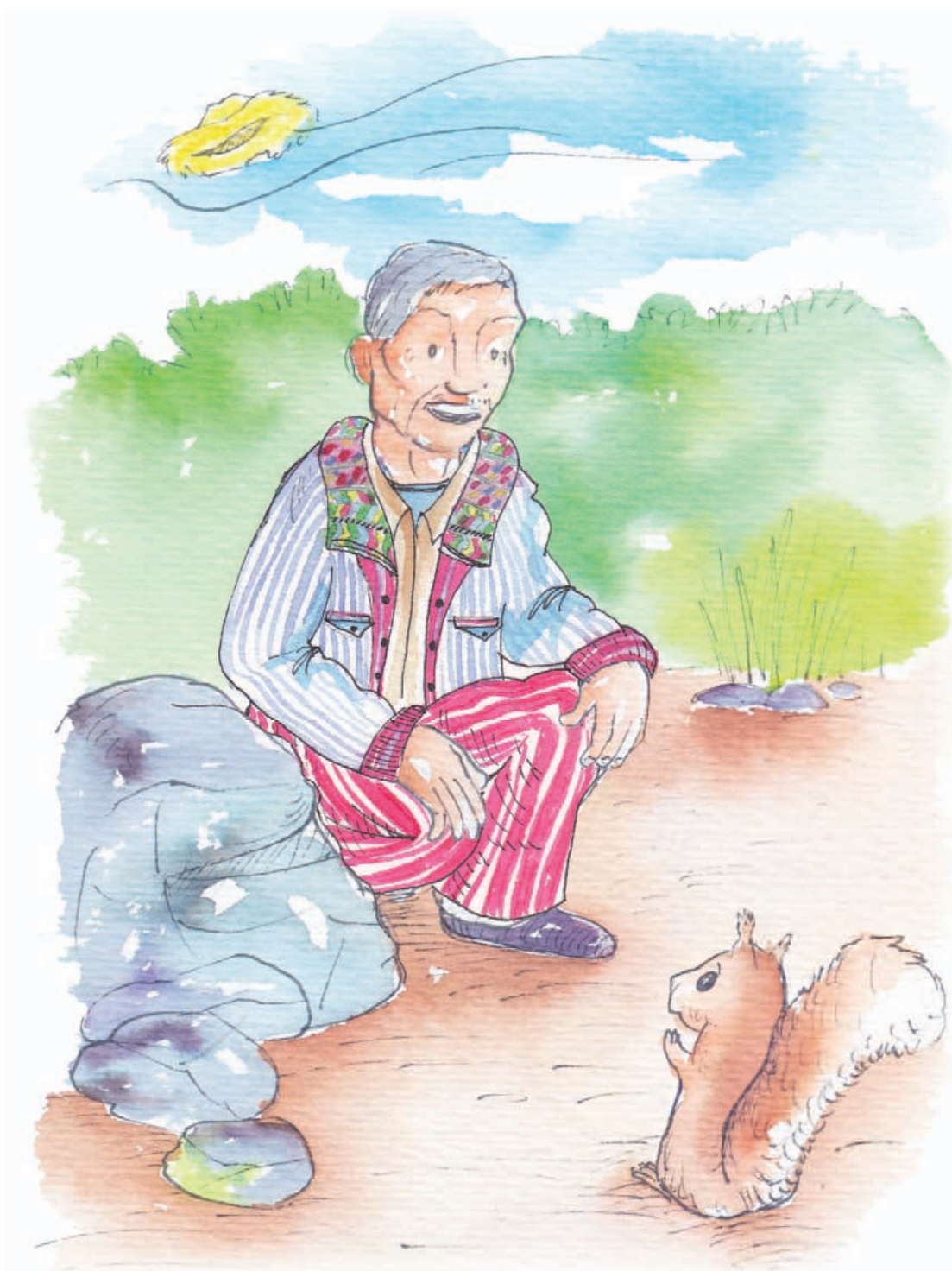
Tat Pancho titaq jun chmo'l. t-tx'aqantl toq te tut.
A tzu t-tx'aqan chmol majxtoq a tajb'il tat Pancho.

Jun q'ij xi iqan tu'n kyq'iq
'Xi tzun lpe tat Pancho tij,
nti kub'tij tun.



Jatzun tu'mel taya chmo'l tat Pancho?

Matzun txi tkayin tat Pancho jun kuk.
Kuk, ¿Ma txi tkayiteya jun nǎmolye te tut?
—Nti— chi kuk.
Okxjunweye pich'te tut nliky'in tel xi nkayi'n.





Ma txi tkayin tat Pancho jun ich'
 Ich', ¿Ma txi tkayinteya jun ttx'aqan xmol te tut?
 —Nti— chi ich'
 okxjunweye jul te tut nliky'in xi nkayin.

Ma txi tkayin tat Pancho jun chib'
Chib'ꞌMa txi tkayinteya jun ttx'aqin xmol te tut?
—Nti chi chib'
Okxjunweye jun b'uy tut xi nkayin nliky'ijla.
wajb'iltoqe tun txi nwane, atzun pich' xi iq'inte.



Ma txi tkayin tat pancho jun pich'
—Pich' ¿ma tilteya jun ttx'aqin xmol te tut?

—Nti chi pich'
Okxjunweye ttx'aqin paqb'il te tut.





Matzu txi tkayin tat pancho tpaqb'il pich''tij tze.
Apelo ttx'aqin xmol te tut.
Atitoq pich tojxi'
paqlokx pich'toj xmo'l.





¿Ma kub'toj twitza npaqlile?— xi—tqanin pich.
 —¡Tzun! —chi tat pancho.
 ikuxix ttx'aqin x̄mol te tut.
 noq a ju matz'ok te k'aj tpaqb'ila te tut.



Ma knet juntl t̄x̄mol tat Pancho tex tut
 May tzu kub'toj twitz tat pancho a k'aj x̄mol te
 tut.

Jun ja te xiky



Toj k'ul
ma txi tz'aq xiky
tojxix jab'alil xpona.

wextzu xtz'ojqelan xiky
jolte tja.
jun tja xiky
jun ja te.

Txol t-txaq tze...
Toj xoq'l...
moqa tjaq'tx'otx'
Ja tu'mel knetela tja xiky
ojqel, ojqel ex ojqel.



¿Ja tu'mel ta tjaya?
Xi tqanin pich'
—Tzalu, tzalu, tzalu, xjaw tb'itzan pich'
—Tzalu toj npaqb'ile ta njaye.

Nya weye- xitq'man xiky
Jaku chin tzaj tz'aqye toj paqlila ex jaku chi
k'ixb'iye.

Iktzu xi tljon xiky jyolte tja.
ojqel, ojqel, ex ojqel.



¿Ja tume'l ta tjaya? xi tqanin xtx'o te'
Croac, croac, croac, jaw b'itzin xtx'o.
—toj a', toj xoq'l

—Nya te weye — xi tq'man xiky
— Qa toj a' jaku chix jaq'wiye.

Wex tzu xi tljon xiky jolte tja.
ojqel, ojqel ex ojqel.
jyolte tja.
Jun tja xiky
Jun ja te.



Toj t-txaq tze...
Toj xoq'l...
moqa tjaq' tx'otx'
ǰJa tme'l kjetela tja xiky.
ojqel, ojqel ex ojqel.



ǰJa tume'l ta tjaya? xi tqanin te juntl xiky.
Tzalu — xi ttzaq'wen.
Tjaq' ab'j
toj jul lu.
Atz njaye lu.



Jaku b'ent wokxe toj- xi tman xiky.
kutzun- xi ttzaq'wen
lktzun xi kyb'inchan
Atzuntz e njana'.



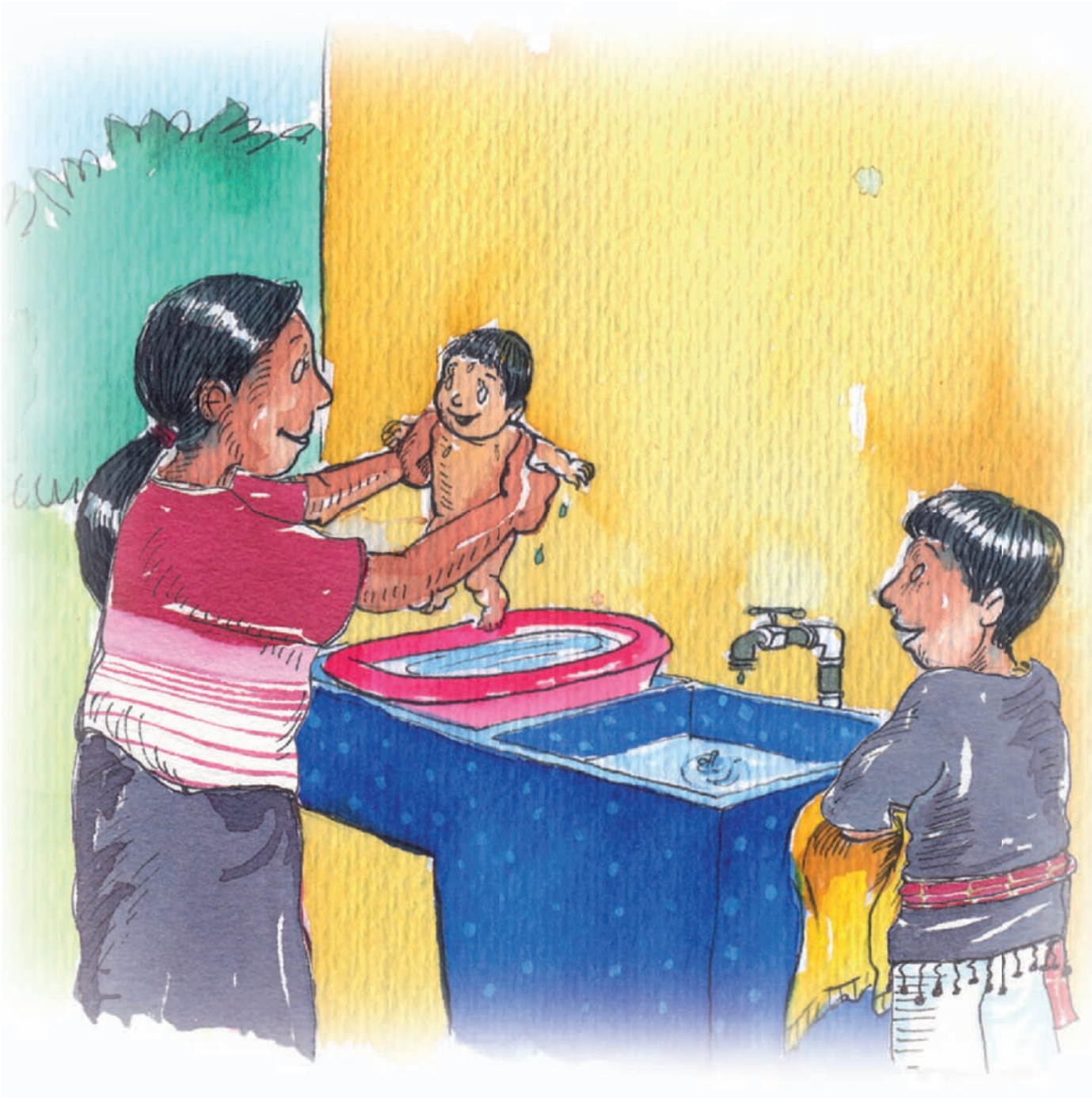
Ati jun wanab'e



Jalo xtzul nan toj jaq'anb'il
ptzo'n witz'ini toj jun sut.

Xi nqanine tb'i
namx tjet tzaj q'man weye.
Jaku b'ent tokq'et Maya?. xi nxjeline
B'an tzaj tq'man nan. Xawanxix





Atzu nyaye tzaj tman weye:
Nim onb'il tajb'il nan
Ayine chink onil tij nan tukil witz'ine
inxi nq'one tmixtat ex q'eq aj tkub' ichin
Inxi wiq'ine aqe tij tz'ilqe toj tx'ajb'il.



Aj twaj oq' Maya nxi nb'itzine jun b'itz te.
Qa a ti toj xtunb'il inxi nchuchine cheb'a.
Ex nojlan nan.

Nkub'toj nwitzé tun at jun wanab'e
Aj tch'ij qo xchale tuk'il ex tik'x qo tzele.
Qo kxele jyol kyix tuk'il
!Kxel nyek'ine se'n tu'n qxchan te xpo'tzin tuk'il.



Atzu jun q'ij xi qiq'ine toj jaq'anb'il.
Tun tok q'on tq'anb'il
Ex ok q'on weye.
Tej tok q'on q'anb'il qi'je, qkab'ile jaw oq'ye.



Aj ntzaj iq'ine tun nan toj jaxnaq'tzb'il.
ex ntzaj lpe Maya.
Aqetzu wuk'ile majx nche laq aj txi kykayi'n.
¡Kykyaqilx inche ok tilj tij nan!
Naqtzun ntze'n te Maya.



A ti maj itzaj tq'on nan tuj tjaw nchle'ne.
Nchi kub' qeye fi'b'aj jun q'ajtz.
Nche nel nuqb'ane nq'ob'e,
Atzu nan inkub'tq'on tib'aj nkuxe.
Extzu nchi b'itzane te.



Aj tjaw oq' ojtzqintl titi' kxel nb'inchane
nxin nyek'ine jun tzo'tz,
chin, chin, chin extzu nwe Maya.
Qaj nchi nxub'ine te moqa nxi npoq'chane toj
nq'ob'e.



Tb'anil tzikb'aja chente- Chi nan
Atzu nyaye chij:

Aj tch'ijye ex k'okela te jun tb'anil manb'aj.



Pakal

ex qe tchemaj xih



Atzu Pakal najli atzu Santa Cruz del Quiche.
Aj tetz ojlal inxi toj koj b'il Chex, Aguacatan.
Atz najla'tyay.

Intzu xob'pakal kye xin.
Aj txi tkayin jun, nxi tewin twitz te.





A tzu tja tyaya nim tchemuj xin
Atzu te pakal naq nxi tkayin
Najchaq nxi takyina, ex nxchanxi.



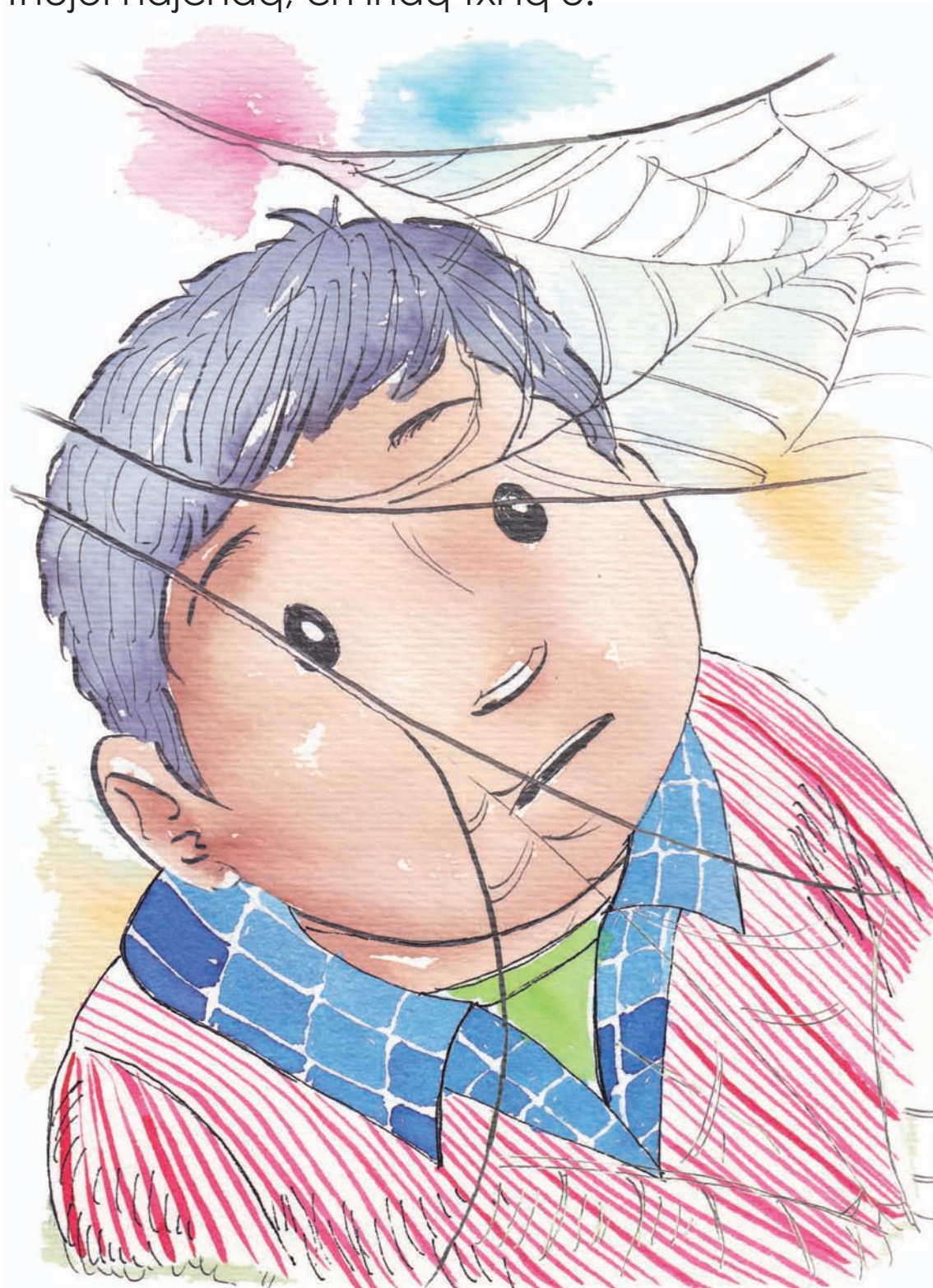


Atzu jun maj xi tkayin jun xin nintzku
Naqakutoq toka tk'itz
Nb'et tij qajatz.
qumtzu b'aj xob'a.

Intoq kayinx tyaya ti'j
Mi'n xob'a te xin
Jnix txkup atiyile taq'un - xi tq'man.
Kayinx b'anxix. Tiqun ateqe natz.



Toj tb'utx'ja ja nktana,
atitaq kab' tchemoj xin.
Nti'toq b'ent tkan tun
Intzu kayinx Pakal tij.
Tnejel najchaq, ch'inaq txi lq'e.





Tkyaqil q'ij nelyal qe us tun.
Ma toq che kyej toj tchemoj xin.
Ateqe u's, xene' ex sichal.

Nchmon yol - Tnejel kol Nejkolxnaq'tz

Atzu Pakal xitq'man te tyaya:
Ma tz'ok nkayine alkye kyaq'in xin.
Walkye u's toqek tx'alqe.





¡lkntzuju! chitzn yaya.

Jnil txkup ex xjal atiyile jun kyaq'in tzaj ni q'on.

Aqe xin inche chmon tuntzu kykej q'etj u's.

Tuntzun lu inche k'achankyib'.

Qumtzun mi'n che kub'qb'yon.

At tun txi qb'inchan tun qnjan iksenkye txkub' nim
tun tb'ent. qun kyij.





Inxix tzu tzalaj Pakal.
Ntitl nxob' kye xin.
A tzun jalo inchex tkayin ex nkub' tb'inchin
kyilb'ilal.

Jun ninq'ij te kyeqil



Toj jun k'ul jataqe nim tze, b'ech ex jun najab, najliqe nimaq txkup ex b'o . Kxoltzu k'loj lu, ati jun twib'en Tukuru a tzun xikman tio tuku, atzu te' xiky nxikman xliq' chkyin, a jun Garz qintqan, jun xo'j xq'uqil kye txkup atzu jun saqb'in jaxja n-okxtlmonatib'. Toj tzu najab' a ti kab' petz jun ttx'o atzu nxiq'man te Tita ttx'o yal tzalb'ajin, tzetzj n-onin te tkyeqil, yal ati junjun maj yal yolin qaj niky'tnal aqe chaq'b'il.



Te kyeqil inche t'zalaj ex in kub' kyaq'pun ati kye,
kyuk'ilyile kyib, tla ch'uqten ex nkyoninkib, ateqe
toj jun kojb'il te nak'b'il.

Jun q'ij kukb'inchan jun ninq'ij. Jun jun xi kman
tu'n kpon onil tuk'il k'wab'j maqa wab'j atzu Garz
yal b'ixan xi tiq'in chnub'.

Aqe tzun petz kub' kyximan jun b'anxnaq'tz
te ojqelan, naqtzu a kub' q'on jun ponb'il
a k-kamb'al a b'ajsb'il kpomela. Lex kyeqil
jakyiq'inkyib' atzukye xi kyt'x'olb'an:

-Atiqe qoklen nxi qqanine tu'n nkynimane q'ij
b'ajxa qo kamb'anaqe qun ayile xiky nkub'
b'inchante ex ayile nkamb'an atzuqe junxitl
kxelqb'inqa .



Naqx kyximanxye alqe kan'ban aqepe petz
kab'e q'ij e pona toj ponb'il.

Qun nim tzu tqan te'n ninq'ij , te tq'ijlalil oyajtib'il
flatltoq kywa ex kyk'wa. Kyeqil matxitoq che b'aj
sikti ex inche weyajti ex k'wajti, .Xalantaq ntayon
tu'n txi q'elte loq'enj toj k'ayb'il e jawb'iyon. Atzu
titaxtx'o ajtzalaj ex yal onin kub' ti kywi tu'n tun
lay che b'iyona xi tman qa a te xb'aj te q'ij te
tzalajsb'il lay tu'n tkub' kyajlan, tb'anil qama kuq
k'un jun quk'ilqib' ex tun tb'anil tu'n qten xi tq'on
tib' tu'n xi toj k'ayb'il.



Xi tiq'in ju chi'l ex nlipanxi tej tex, nsaqchanxi ex ntzenxi ex b'an qtzetj; toj tzu b'e okyalqe tuk'il aqe ku'k kub' ten yolil. Ex okyal onon tun aq'wi yolil tib'aj chiyjsal qa nlaqxix ti'j, kuktxzun nyolil tzu Titaxtx'o iky'tnal tzanjelan. Atzu tej tzaj tna'n xi ojgel toj k'ayb'il atzu te tpon yajtl toq jpuntl.



Atzu Titaxtx'o nb'isun tej tanjtz qun min
iq'in k'wab'j ex wabj, naqtzun a' xi
inelb'aja kyi'j tuk'il qun jaku che aq'witl
b'iyol, atzu jalo mlayx b'ent tun kypa'l
kyxol. kab'ax okyal aqe tuk'il onon tun
atzu te tok kb'in ti toq n-iq'in xi kman:

Lan tzab'ajya tij kxel q-q'onqeye chiyjsal
teya tu'n txi tik'ina kye tuk'ila.





Ex ponkanun qe tuk'il aqe ku'k xi' o'nin
kyun tun txi ky'iq'in tchijjsal.

Atzu te tpon Titaxtx'o xi tqanin naqsam
kye tuk'il ex xi tchik'b'an titi' b'ajte. Kyeqil
iky'x toj kwi'.

A tzu xiky xliq'chkin:

Lan tzaj b'ajya Titaxtx'o ojtzqinqe qun
qa yal yolina ex tun junjumaj n-iky' tnal
chaq'b'il tuna, ex tjunalxa txi tq'on tibá
tu'n txi'ya toj k'ayb'il ikx aya quk'ile.

Kyeqil xi Konin tu tqaj chiysb'il ex tzaj ktxkon onon kyuk'il ku'k toj ninq'ij. Nim chiysb'il kub' kyaq'pun b'aj b'ixan jun q'ijtl qun a te chiysb'il ntzaj kyeq qij tu'n ex qipumal tu'n qwan. Atxixtzu te q'ij kub' kyximan tun tkub' jun kninq'ij junjun ab'qí ikxju ex tuk kyonin tuk'il kb'awnaqil .

Tio Tuku twib'en xi tmankye:- Alqe jun b'awnaq ex n-onin, intzaj q'on ttx'xel

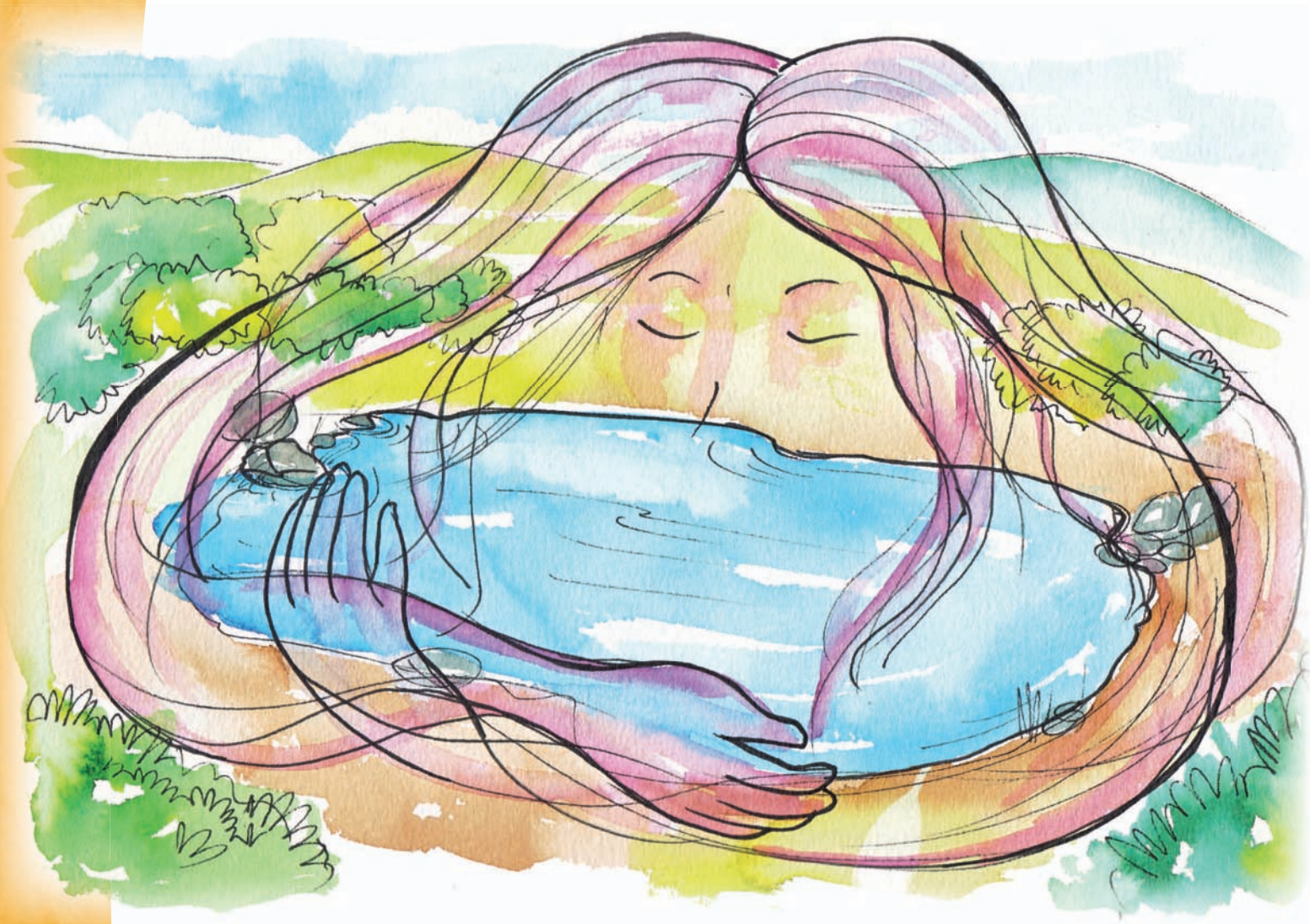


¿Se'n ik' ojqiya najab' chkab'al?

Ntlajin tzqib'k'lojyol qa maxi b'et ab'q'i a najab'chkab'al nyatzu tatok tzulu.

A ntman qa atoaq ta'uqb'il najab'chkab'al xitok taya toj chq'ajlaj; qon lwiq toq nqo pon. Xi toq nche pona xjal txjol kyij e tzu tx'yan nche pun k'wal a'. xala nqanin naqsam tu'n tajb'en a' . ntoq b'aj tz'iljsan ex ntoq b'aj kyajlan. Teqe junjun nkux kxon tz'is toj.





Atzu qtxu a' xi tewan. Atzu te tzaj tnan
tib'najab'' tlatl toq.

Aqetzu qchman naqx kyej ka'yin ex b'aj
kqanin:

-¿Jaku tzulo xtxaya ?

Tzaj b 'aj ex okten qanilte . b'aj kyjo'n eb'ajx
ojqel tu'n tjyoy toj b'e jax ex kux tib'aj wutz ex e
txokin tij jon okyal kyun.

Jun q'ij xi kxch'in:

-¡Najab' jaku taya!



Tuntzu tpaj siktniqe kyej nimtqn ktal toj tzu
tz'inun xi kb'ina. A tzu tq'oja'ojal a'tzaj k'asunkye
xi tzu k-kayin qa a najab' najchaq taya xi tzu
okyala kyun toj k'ul txol tze. Titoq na'ojin, ex xñul
ikx ak'aj.





Aqetzun xjal e kane tij tqal tun xi ojqi. Atxixtzu te kmoj lu xi q'man tzu kye xjal qa lay tu'n kpon tx'jol kyij. Lay kux kxon tz'is toj ex b'aj kyajlan A te a' xjan iltij tu'n tjaw nimb'et taq'ux xqo tena tuk'il – chechi nkman.

Atzu tokyal kyun, junankib' tu'n tkub'jun nink'ij
kub'jun k'ulb'il xi kiq'in ktun.

Xi kiq'in tzamtzaj poq'aq'ex b'ech e ten toj
tzalajsb'il. E yolin tuk'il tu'n tzi kqanin naqsam te
A naj a tk'wel jb'al a tk'wel tu'n kyolin tuk'il a'
tu'n txi kqanin tib'aj awal tij kjon, tij qchwinqlal.



Aweye nxmilal tb'anil



Tb'anilwe nxmilal
Ja taqinaye
Aj txi nkayinwib'e toj kayb'iwitzb'aj

Qama txi nyokchin wib'e
wajxixye tun njaw tze'ne.
jnix nxmilale ntze'n.

Tuk'il nb'ent nim tixti wu'ne
nintz ex b'ox
tun nb'ent nãchane
ex tun nchixe ex nchinule.

Nxi ntkayine nxmilale
qun tb'anilxix.



In tz'ilix nxmilale
ex ntx'jone tun a' ex q'eq.
Ate yaya nt-tx'jon txmilal tun juqb'il.

Ex nch'upchet txyamal nwiye ex nkub'xyeb'et.
A tzun ntman ajxnaq'tzal, aqe squk'
majx kyajb'il tun kynjan qa tzil wiyj.
Nya wajb'ilwe tun kyten squk'toj nwi'.

Ex ntx'ajet neyb'aj aj nb'aj wane.
Tutzun min xi q'ayj.

¡Nti nch'on!

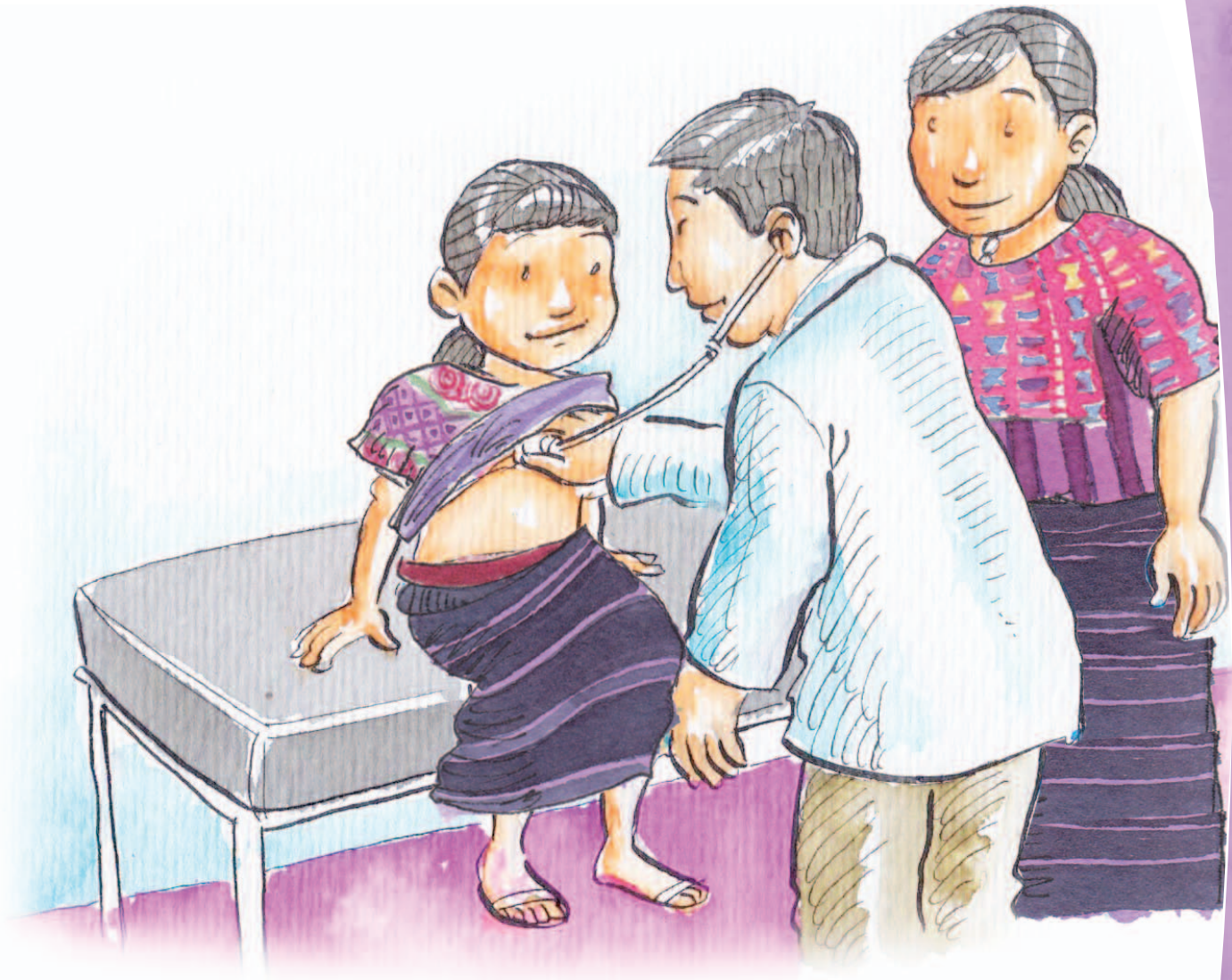



Aj wule toj jaxnaq'tzb'il ntx'jet nq'ob'a.
 Atzun ajxnaq'tzal ma tzaj tq'man:
 Ate q'ob'aj tz'il at q'olyab'il.
 jaku chi yab'tiye.

Tb'anil qa nxi nyokchane nxmilale
 Tb'anil qa nchi ojqelane ex qa nchi lipane.
 Tb'anil qa nchi yokchane tij nxmilale.
 Tutzun kych'iy nb'aqile.

Ex te nyaye nyokchan t-xmilal
 Naqtzun a'min ojtzqin tun
 Nb'et ex nb'et.
 A ti maj inchixe tuk'ul.





Tb'anilxix nxmilal
xalox k'okel tzyunte qa min xtzej qanin weye. 
Ex lay b'ent tun wok Imone tun txi nk'ine nxmilale.
Okx te ajq'anil.

Atzu jun maj nyab'tiye
A tzu ajq'anil tzaj tq'man weye:
Kjawel wiq'ine tkolob'a tu'n txi nb'ine tzpo'y. a
titaq tzun nan wuk'ile.
Atzu ajq'anil txi tqaninpun netl te nan.



Ate nxmilale tb'anilxix
qumtzu inxinkayine.
Te qonik'in
in ojlan wune.



Jun tajlab'l nlaqxix ti'j



Jun maj aqe ajlab'l jun, kab, ox, kyaj, ex jwe'
kub'kyq'o'n jun kychmob'l.

Intaq che xob.

Ok toq kjawel kysk'on k'wal jun ajlab'l a inche laq
ti'j.

Ateqe toq tk'etz tz'lantz'ib' xi kyb'in.

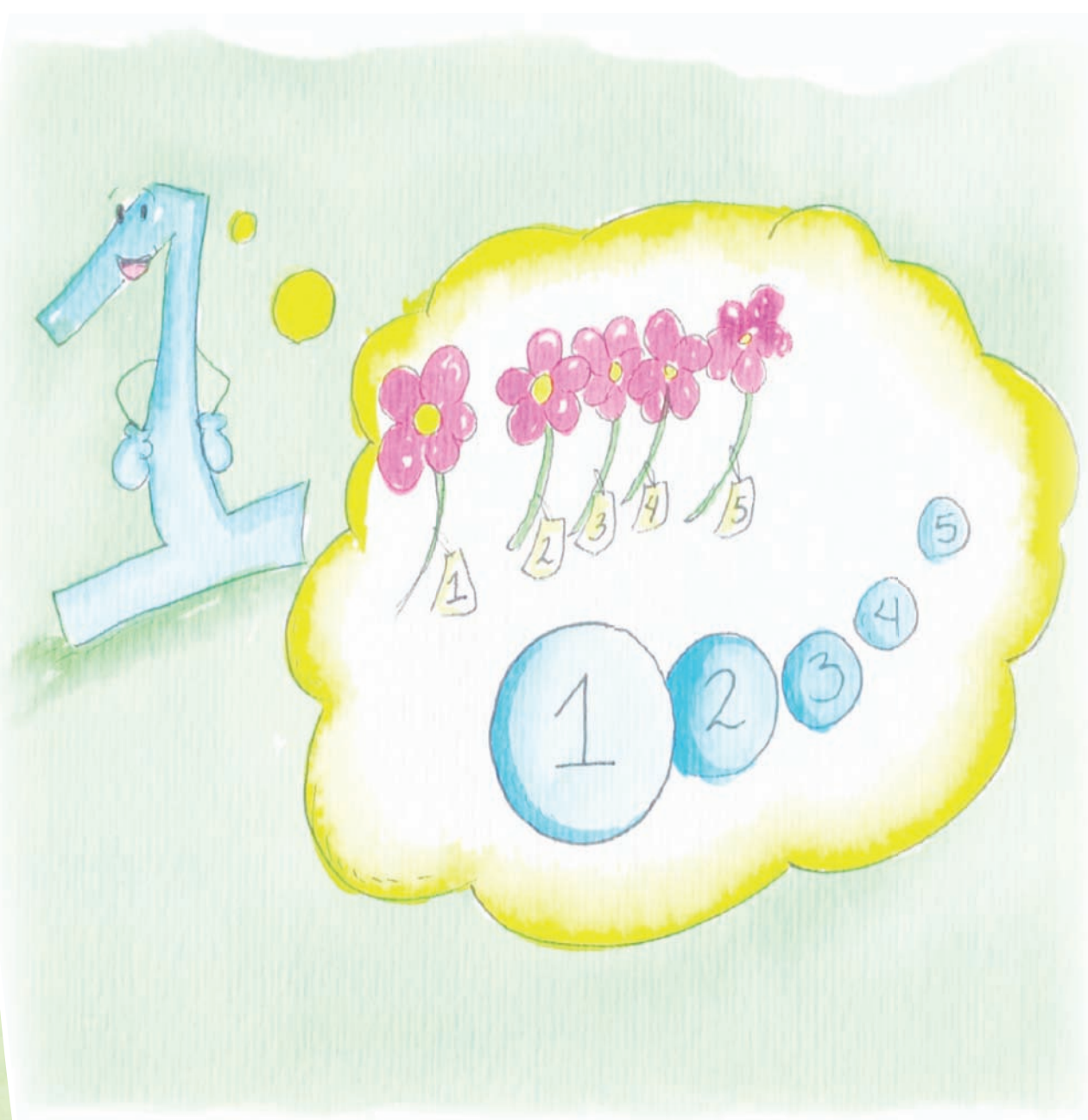
"Kb'el qtz'ib'in"

Ya'jxitl kb'el uk'set ex kb'el tilb'ilal tun u'j toljsa'n.

B'ajsb'il kb'el b'inchet tilb'ilal ajlab'l lu.

A tjenel ja tq'man:
Kuj ayine chi kjawel sk'on chij tnejel ajlab'.
Lay b'ent kyajlan qa xaloqine.

Qama kub'kyajlan qe b'ech, kxel qe wije,
Qama kub kyajlan qe tze kxel qe wije.
Qama kub' kyajlan tolin ex kxel qe wije.





Atzun kab'chij:

Kuj ayine chin kjawel sk'on

Qa xaloqine, lay b'ent tun ttzaj q'man jte q'ob'aj
at.

Aqe tal txin ex tal q'a kab' kyq'ob' at.

Kab' qanb'aj
Kab' wutzb'aj
Kab' xkyinb'aj
ex kab' kytzi



Atzuntl ox xi tq'man:
 Ku'j ayinwe chikjawel
 sk'on.
 Qa xaloqine layj xi tzyet
 jun ojqelb'il.

Namxtaq kyex nxi
 kyma'n.
 iJun, kab', ex ox!
 Kyaqil tzuntz nche ex
 ojqelal.

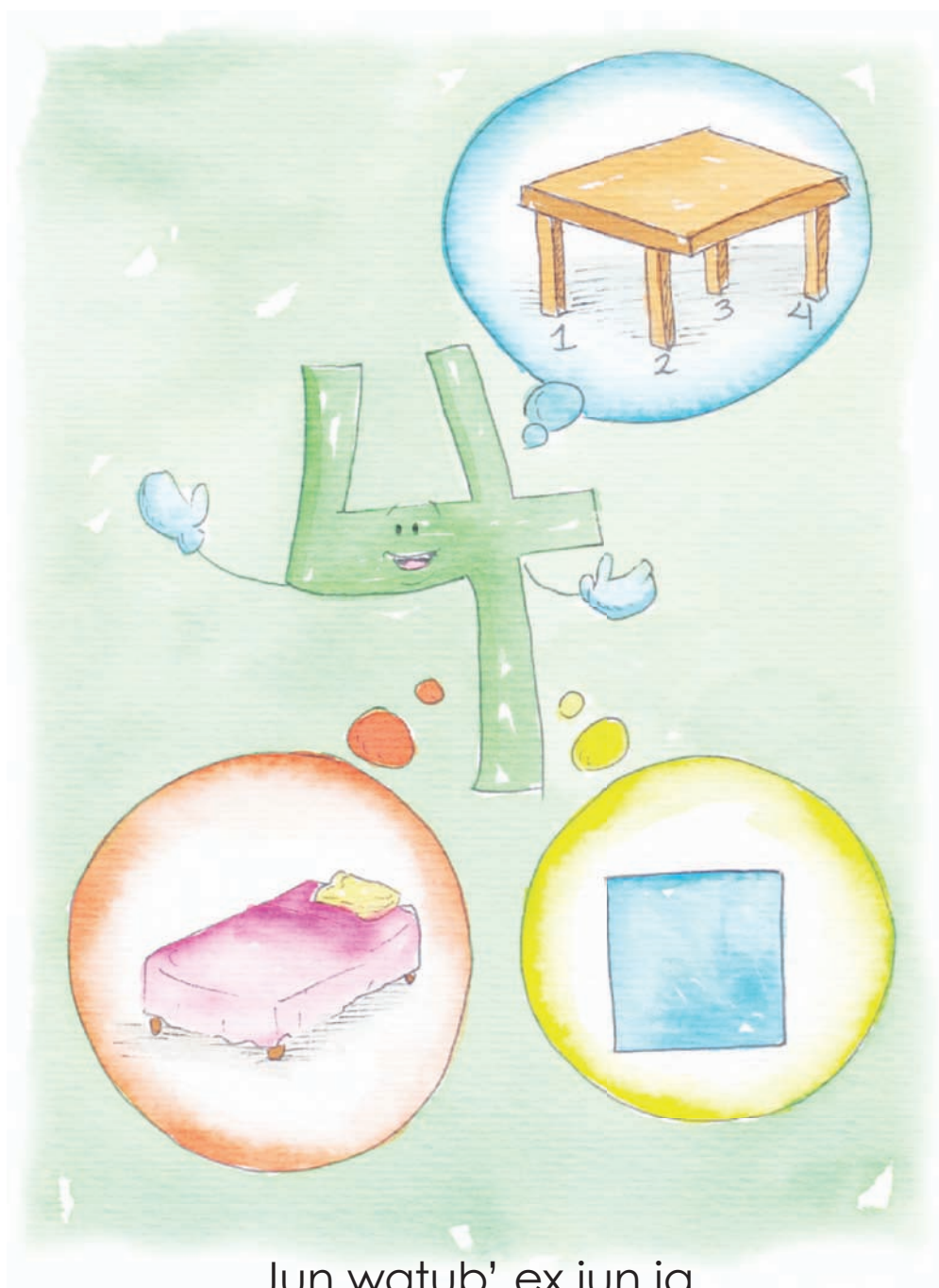


Layx b'ent tun tkub'
 kyb'inchan tilb'ilal jun
 twi ja, ex jun oxb'utx'.
 Qun a te oxb'utx' oxe
 ttx'uk.



Ex layx b'ent tun tkub'kyb'inchan tilb'ilal jun
 tza'j.
 A te tza'j iktten te oxb'utx'
 Lay b'ent tnik'et jun oxox qun ate nk'eta te oxe
 xjal.

Atzun kyaj chitzun:
Kuj ayine chin kjawel sk'on.
Qa min ojtzqinqine, lay b'ent tun tb'ichent tilb'ilal jun
tenb'il.
Jun tenb'il at kyaj tqan.



Jun watub' ex jun ja.
Ate ja kyaj t-tx'uk moqa swej tten.
Ate swej kyaj ttx'uk at.

Atzun jwe nti toq tun txi tq'man.
 Jawx kayin toj kub'l ex toj jawtl
 Extzun xi tq'man:
 Kuj jaku chin jaw sk'on weye.



Qa xaloqine lay b'ent tb'inchet tilb'ilal jun chew.
 Aqe chew jwe tch'utal.
 Qa xaloqine lay b'ent tb'inchet q'ob'aj.
 Aqe q'ob'aj jwe twikyq'ob'e at.



Aqe tzun qajlab'l inche ximan
 Min che xob'tl jalo.
 Jalo inche tzalaj.
 Ma tzel yal kyun qa kyaqilx a ti kyajb'en .
 Kyaqilx inche b'ixin ex nche b'itzin.

Namxtaq qu'jin, b'inchankub'a toj tuja te
t-ximet ex tun tb'inet aq'untl.

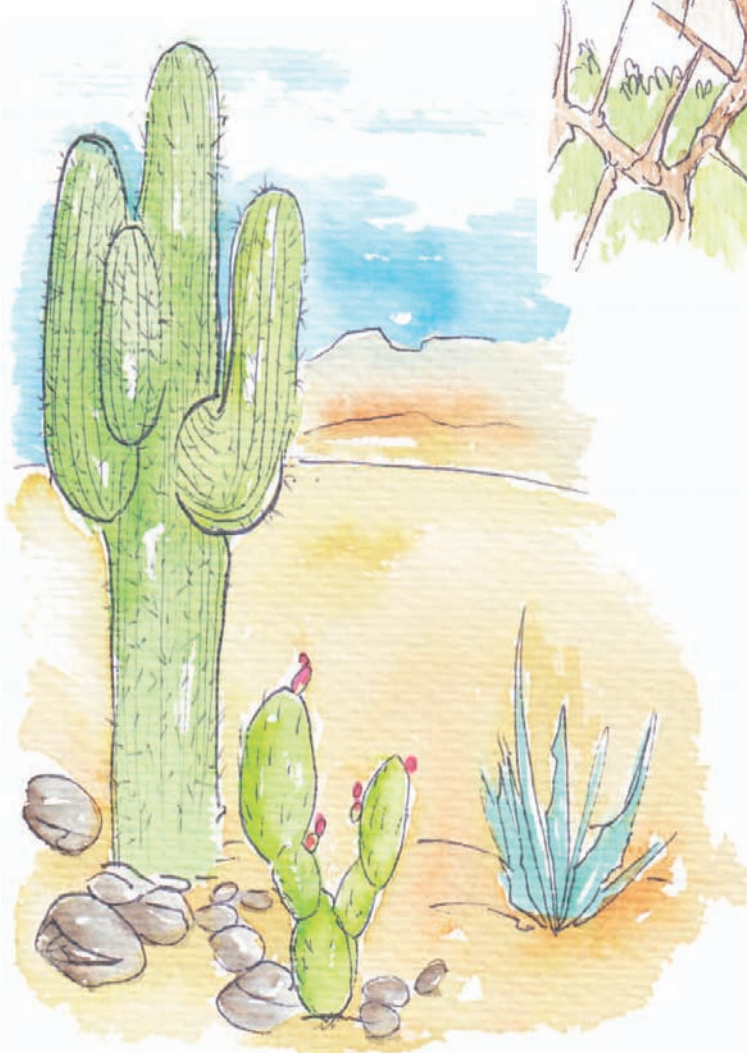
Qb'inchanx qchwinqlal ikkye tze

Ate twutz tx'otx' chukchaqx tze at.
Ateqe xky'istze ex tze, q'usun ex txiky'.
Ateqe inche b'echan a tzu junjuntl inche wutzan.



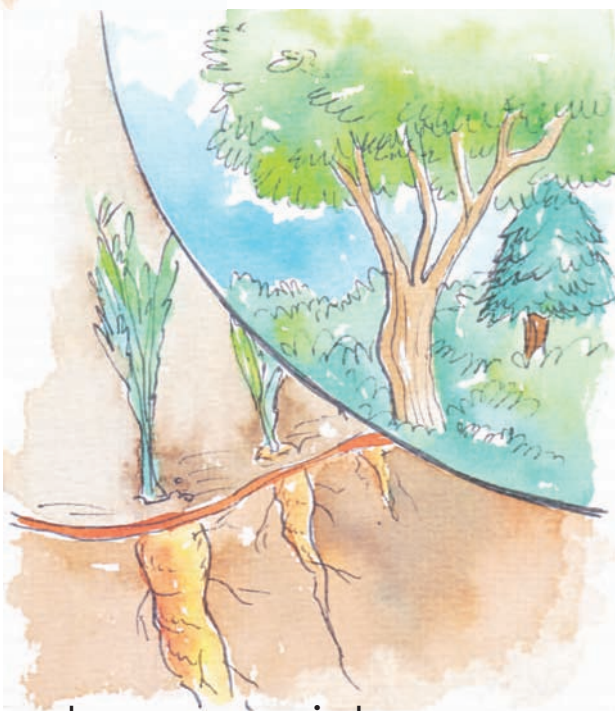
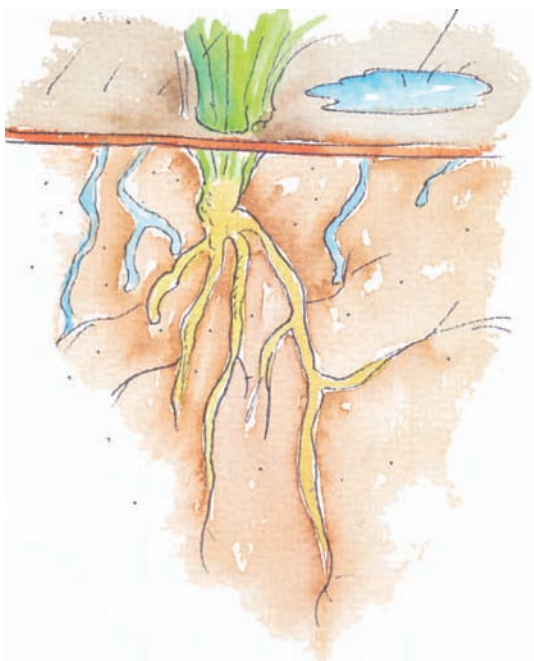
Ateqe k'ul q'anb'ilqe

Njix twitz tx'otx' ate
k'ul nche ch'iy.
Jaxja inche tzaja
ch'iya k'ul.
A te junjun inche
tzaj ch'iy tib'aj wutz.



Ate junjuntl toj chq'ajlaj moqa toj pintze
Ex ate junjuntl inchce tzaj ch'iy toj ja ex toj ojlab'l.

A qtxu tx'otx'ex qe muj nche ch'iyjsante.
 Atzu jb'al nayjsante ex ak'sante tx'otx'
 Toj tx'otx' nxiya' a, inxi t-tzb'un, aj tkupun tij flok'
 tze.



Ateqe flok'tze lanqe ex nintzqe
 Ex ateqe junjutl q'ib'unqe ex b unin.
 Ate a' intak'jsan lex tze.
 Jnix tze in ajb'enyile a' kyun, jni kya'jb'il.

Ateqe junjun nkyq'on b'ech chukchaqx ka'yin.
Junjuntl tze nche wutzan k'ok'j lob'j.
Junjuntl iksen kjo'n ex chenaq' tb'anilix.



Junjun nche ch'iy toj jawtl.
Ex a te junjun inche ch'ij toj kub'l moqa t-tx'uk.
Ex ateqe nche kalan twitz tx'otx'
ex ateqe inche ch'iy toj a', t-tzi a'ex toj njab'

Tkyaqil k'ul ex tze nche ch'iy toj tx'otx'.
Ex tkyaqil nche k'achaj tun jb'al.
Ex chukchaqx te junjun.



Kyaqilx nku kyaq'pun ex inkyonin kyib'.
Ate junjun nxi kyq'on txlekun te junjuntl.
Ex ate junjun k'ul nkyq'on tun kyanq'in txqantl, nxi
kyq'on kywa tij tq'ob' tze.
Lex k'ul chukchaqex, min nchi q'ojin, ex nti'
ch'oqte'n. Nche oninkyib'.

Iksenqe k'ul chukchaq qe ex ikqe wnaq twitz
tnam te paxil chukchaqqex.
Ate wnaq nimaq kywe' ex ate b'ox kywe; q'eq
kywinqil, ex saq kywinqil.



Ate najliqe toj kolb'il ex ate najliqe toj tnam.

Ateqe wnaq qwnaqilqe, ex ate wnaq q'eq
kywinqil, ate mos ex chukchaqx anq'ib'l.



Ate nche yolin K'iche, ex q'eqchi, junjuntl nche
yolin toj ky-yol mos, ex txqantl yol.



Qama txi qkyayin qe k'ul, k'el qniky'kye qa toj
txutxajil najliqeya.
Qumtzu, ¿tiqun min b'ent qun tun qnjan iksen kye
k'ul.?

**Namxtaq qu'jin, b'inchankub'a toj tuja te
t-ximet ex tun tb'inet aq'untl.**

Tb'anil ja twitz tx'otx'



Ja najliqinaye nim ja .
Atzunweye nchi laqxixye tij.
tuj tzu njaye at nwatub'e ex nfixtiye.
Aqe wije ex nxjab'e.
Ex lmet tk'wel xkul okyal wune toj jaxnaq'tzb'il.

Tnejil, ate ja lu ikxtoq qe txqantl.
Atzun tej qulye njal toj majx naye junxikutl.
B'aj xtiljset ex ok uk'set.
Ok yob'et qe qilb'ilale twutz tapi.
Kub' nk'et qe q'ajtz ex kub' k'antzet q'aq'.





B'aj miset twi pen ex kux awet b'ech.
Jaw b'inchet kyja eky'
Kub'nojset tx'ajb'il tun a'.
Jaw yo'b'et chemoj twi pen.
Ex jaw yob'et ojlab'l tu'n txi qyokchanqib'

Tzalu nchi exaye aj nxiye toj jaxnaq'tzb'il.
 Inche ul wuk'ile xchal nk'etze.
 Xi nchi wanaye ex nxi ktane.
 Ex atzu nchi b'inchane tij waq'une.



Xi nchi pone aj nb'aj xchane toj ko'b'il.
 Xi nchi ichinaye toj tx'ajb'il.
 Ex ja npona tat aj tb'aj aq'unan.
 Ex ja nchmona nan.
 Xi ntzaj tlajin nchmane qe b'ib'etz.



Chitzun tat qa ate ja a ti maj nyolin.
Nyokch tjpelja xi nb'ine chi tat.
Min xob'a ate kyq'iq' nyokch xi nmane te'.
Nchex qb'in tib'aj ja chi tat weye.
Aqe pich' nche ul wal te ijaj ntzaj iqan tun kyq'iq'

Aj welye toj jaxnaq'tzb'il nxi nkayine njaye.
Qumtzu ojqel nchi anjtzye, tutzu npone lwiyy,
ex tun txi qsqon tk'ok'jal muqin ex tmoq'mojal q'aaq'.



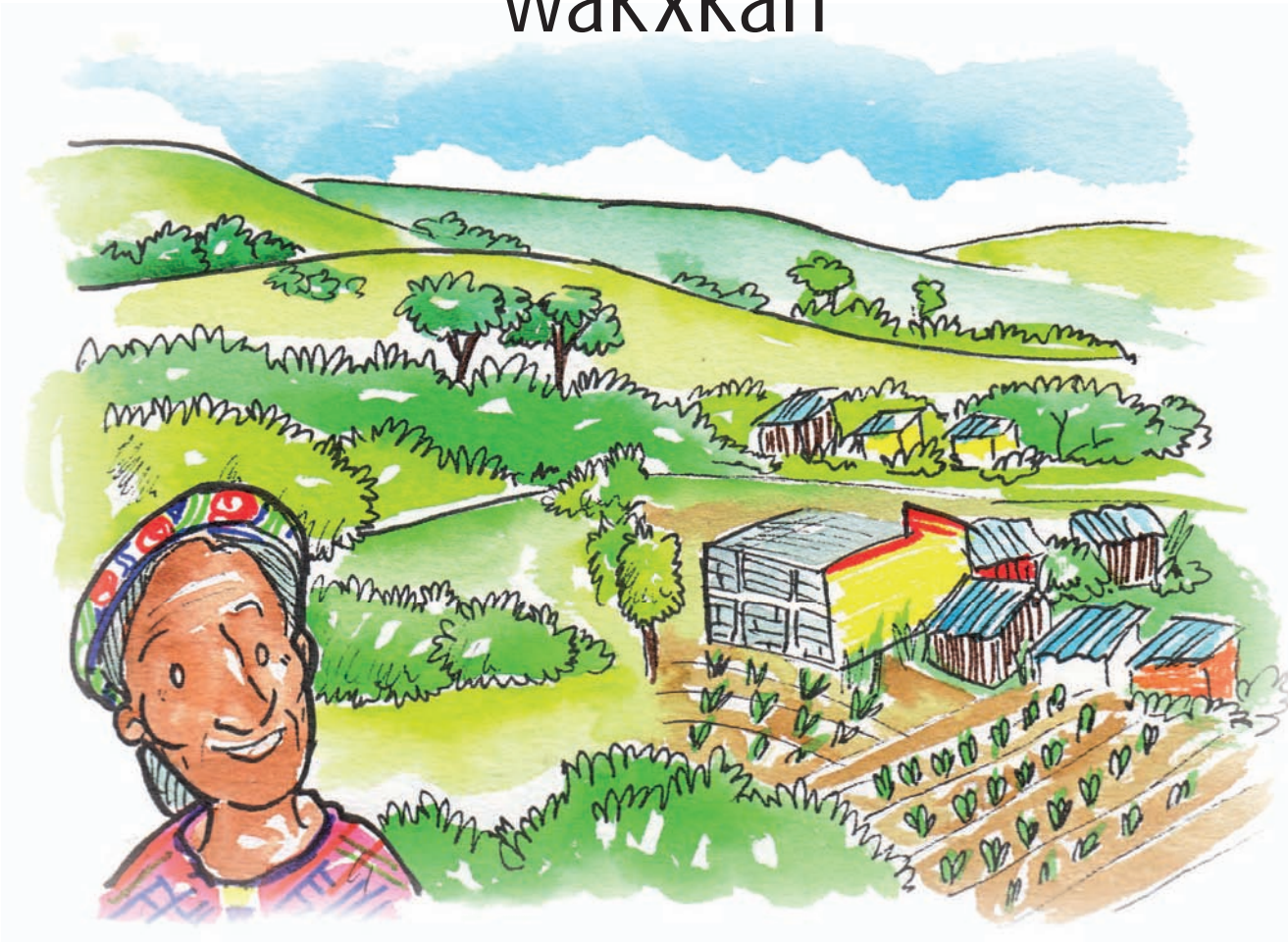
Ate njaye nya ak'aj ex nya nim,
 naqtzun a xi taqeya wewb'ile.
 Ex atzu toj spiky'b'il ntzyeta jujun txat a' te jb'al
 qune tuk'il witz'ine.
 Timaj tun qq'ob'e qaj tun qaq'e; qa min qo tzaj
 qayine'.



Atzuntz wajb'ile tun ntene qa najchaq taqinaye.
 Ex qa nchi q'aq'ane qaj nchi b'ajye tun chew.
 Atzu ok nchlenaye nan ex tat qa nchi b'isune.
 Ex b'an naye tzulu.
 Toj nwutze a ja lu tb'anil kxol txqantl.

**Namxtaq qu'jin, b'inchankub'a toj tuja te
t-ximet ex tun tb'inchet aq'untl.**

Q'poj l'xq'u'j ex txkup wakxkan



Atzu nyaye tzaj tla'jin weye qa matxi b'ant jte ab'q'i tej kypon kanun qchman Mam. Ayeqe lu pon nej toj plaj tx'otx'.

Tnejelku e'ye kub' najan tib'aj witz q'aaq'ayi'x atzu tz'elpuna jun wutz kuwxix ex te q'aaq' . A' tnam otzqin te Concepción Chiquirichapa, Quetzaltenango.

In tzaj tlajin nana qa a toj k'ul lu ex toj witz ateqe
toq txjan pich' nimaq aqe t'iw aqetzun pich' lun
n-toq chex kyiaq'in k'wal txin ex q'a.





Atzu tej tok kyb'in aqe manb'aj ex txub'aj etzaj
b'aj, ex jaw ximan tun tpaj. Xi kyjyon tu'mel tu'n
kyklet k'wal kub' kyximan tu'n tkub' kyb'inchan
jun chi'l tun tkub' kyib'aj k'wal, tun tjax toj kwi
senktzun kuj aj kyxi ka'yin kyun pich' okxku chil
kxel q'in kyun.

Ajtzu tjaw iq'in chil toj twi k'wal, inkyej spaje'
nttitl toj kywi nkyej ex wex nxi ojqai. Okxtzun aj txi
ka'yin tun juntl t'iw, atzun lu inxi tiq'in tzuntz k'wal.

Aqetzun jaxjal inche tzj bá j tu'n tpaj nche
jaw numtz'aj qe k'wal ku kyxima tu'n kyxi' jyol
juntl najb'il b'anxch'itl.





Aqetzun nana ex tata xi kyiq'in qe xjal toj tnum
Wuqäinkan moqa twutz wuq äkinb'aj. Ixju
tz'qekuyininxtoq tej tokyal juntl tx'uyb'il kyu'n: toj
wutz lu, najli jun nim txkup.



Atzu txkup lu, twi wakx twi, atzu t-xmilal te jun kan, atzu wuq tuk'a ateqe, cha'x yinin ka'yin ex sb'ujinintl, ikx ku'j.

ati jun twi te tman wakx a tzu xmilalb'aj te jun kan ch'enk y atzu tzeltij ati wuq tuk'a a kayin jun chax ikte jun tze ntoq etz tzub'an q'aa' ajutzu tetz nchex xob'tzan tnam e k'wal xin ex q'a manb'aj ex txub'a chab'a nche etz ewal a te n- nanaye nyab'ti te xob'el





B'anpe'lo ati jun txin lãq'uj tb'i xawankuxix ex
kuw lãq'u'j.

Atzu txin xi tq'man:
¡Ate lon lay tu'n txi tljon kjuna'j, ati tu'n txi
qb'inchan jun tixti!

Atzu txin b'aj tb'inchan tib' majx tzaj txqan
tipumal ex jax toj twi wutz tu'n tok tq'ontib' tij jun
txkup lex xjal te tnam naq e kyej ka'yin te txi
atzu b'aj kyman qa kykimel lãq'u'j

Atzu txkup te txi tkayin naq kyej kayin tij, xitoq txob'tza'n atzu lãq'u'n min kyej kukx lu chab'a xi b'et. Ttx'ukyile txkup nxi kayinxi toj twutz n-el tik'inxi tpas tu'ntzu mlay txi tzaqpija ok txmon tij tje ex ku tk'lon ex ajb'en tzip tu'n.





Maytxi'xtoqte' intoq che ximin tnum qa mlayxtoq
tz'ok kyka'yin lǎq'uj, okxtzun tku'tz nttzenxi toj
twutz ex xi tq'man kye tnam:

Atzu wakx kan mlayx tun tetztl qun kjel nxmone'
tu'n npase ex nsipe te jun majx.

Atxix tzun kyej q'on pasj tuk'il sipj qa a'
kyipumal qya maya mam. Ex atzu jalo atl intzaj
nan lãq'u'j qa a klonte tnam tej nim txkup.



**Namxtaq qu'jin, b'inchankub'a toj tuja te
t-ximet ex tun tb'inchet aq'untl.**

İXqin qe chkyin!

Atzu nchmane tzaj tlajin jun b'ib'etz kye xiky.
Chitzun qa tej b'oñ qintoqe aqe xkyik te Quiche
nya xqin qe kyxkyi.



Jun qale toj kjo'n a ti jun xiky intaq wan jun k'ok'j
ix. Majx xini twi, nti te juntl nb'inchan qa nya
tzk'ulte, tzk'ulte. Te kmoj lu intoq che yolin txkup.

Okxtzun txi tkayin kab' ich' jun q'eq' ex jun saq.
Intaq che yolin chab'a. Atzu xiky jaw lwiw jaw
twab'an qe boñ chkyin tu'n txi tb'in.

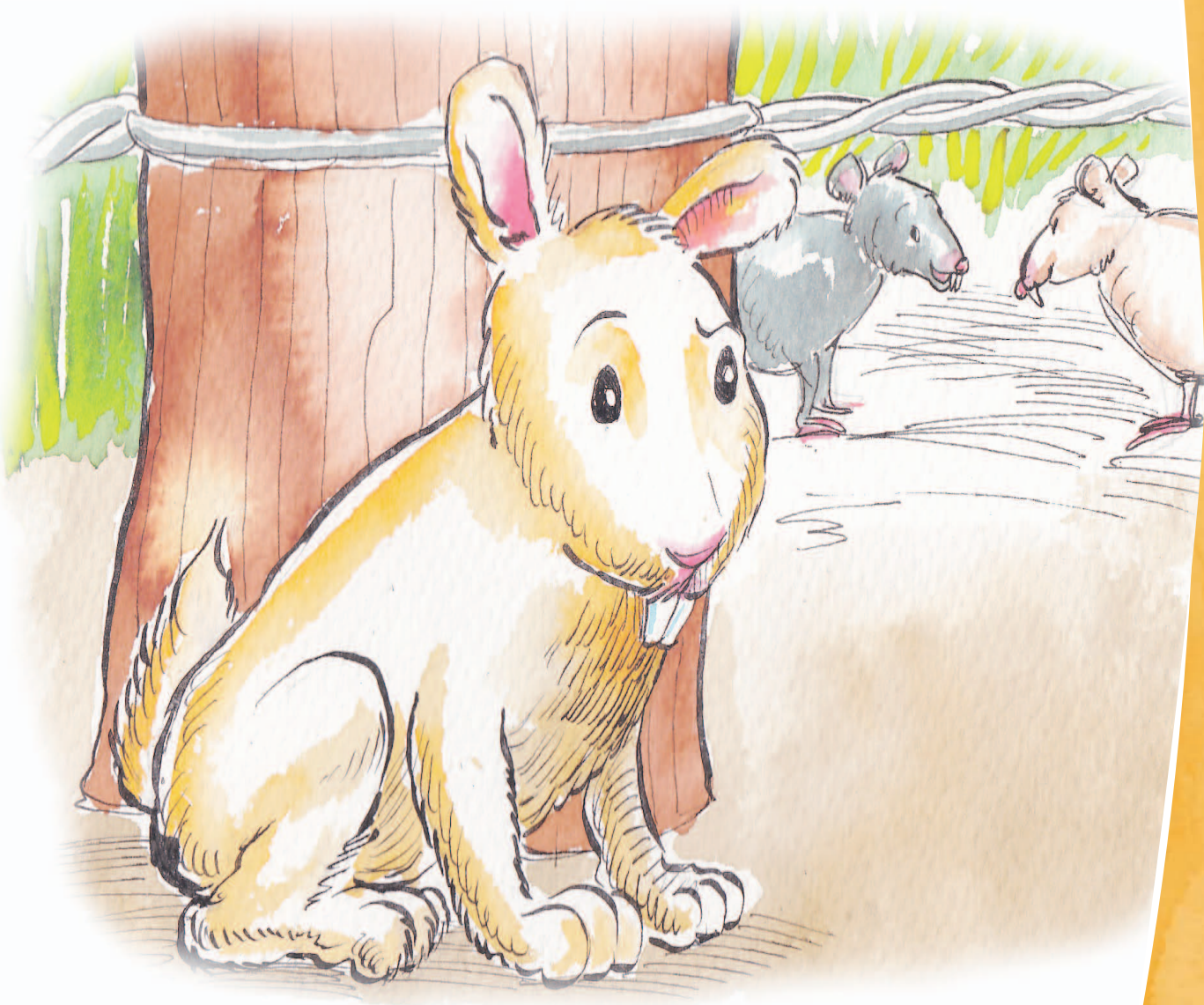


Atzu q'eq ich'xi tq'man:

¡Tb'anil jun we nchwinqlal! Ma tz'okyal jun jul nojni tun xin. Atzu xin matij ex q'an kayin iksen wajb'ile. Kuj ma jaw sk'on tun tok yal wune.

Ikxixju tb'anil xtz'el yal, qun akye xiky njaw kysk'on a tb'anil. In xi kyaq'in toj tk'wel ex nxi kywan tzuntz chij saq ich'.

Xi tzu tb'in xiky kyol, axix nkyq'man kyij xiky.
Tajb'ilixtoq tun txi tb'in jnix nkyq'man. Ex tzun xi lq'e
ch'intl ex xi tewin tib', ttzeltij jun ch'laj tun txi tb'inix
b'an.



Nya wajb'ile tun toj kyb'in xiky qa ma tz'okyal jun
jul wune. Qa ma tz'ok yal, kxel kyiq'in xin ex ntitl
nwaye kjel kyq'on aj tb'aj ab'q'i ta'ma q'eq ich
cheb'a.

Inwtl chin qanlaje, ¿Jatzun taya jul?. Min xob'a.
Qa nxi nqanine tun txi wonina tkayji q'inumal xi
tqanin saq ich'.

Atzun q'eq ich'xitq'man tzuntz ja ta jul. Tuntzun
txi tb'in b'anxix a xiky, eltoq tqinin twi tib'aj ch'laj,
naqtzun a' kyej q'etj chkyin toj ch'laj. Intzun etz
tjq'un chkyin ex nel qinj xixtl. Atzun tej txi kykayin
ich' ejaw xch'in tzun:

¡Kaqe chkyin xqinqe! ex b'uj ojqi tzuntz.



Atzun tej tel tzaqpij xiky, inche tunujla chkyin. Xi tyokchan toj junjun plaj. Inxixtoq ch'ixwi xi b'et tzuntz toj k'ul, tuk'il chkyin toj kub'l.

okxtzu txi tb'in jun b'itz. Tun nimaq chkyin inxi tb'in b'anxix. Ik' ttx'uk jun nima' xi tb'in tzuntz a'. Inxixtoq tzalaj. ¡Nlipin ex nlipin tun tzalajsb'ill!



Okx txi tb'in sssssssssssssssssssssss ex ja tq'man:
¡Ojtzqin jun siqmal lu wune! ex jaw ojqi tzuntz.



Matoq b'aj sikti kub'we ttzi jun schewa, ex xi tkayin qa xqinqe chkyin ex tq'ma:

B'anxwitloj xche b'aj ch'iy n'xkyine.
Jalo nchex nb'ine b'anxix aqe pich'nche b'itzan ex nxi nkayine qa ati ju il xi tulkanun wije. Ex nya ikqintlye jun ich'.

Nlipin, nlipin, xi ojqel toj k'ul lajjite a xb'ajte.

Atxixtzun, toj tnum Quiche, kyaqil x'iky xqinyile ky'xkin, xqin ky'xkin ex nya xjelulqetl. Jalin ojqel nche ex. Yal che ojqelan ex nchex qkayin lex twitz tnam.



**Namxraq qu'jin, b'inchankub'a toj tuja te
t-ximet ex tun tb'inchet aq'unli.**

Nxib'ene ex ayine



A nb'iye Lucìa,
najliqine tk'etz nxib'ene Chepe, tuk'il yaya, ex
ntzike Carlos.
Atzu tat ex nan b'ajx aq'unal.
Atzu yaya chitzun qa ikqine ik nan
atzu nxib'ene ik tat.
Tun tpaj xu'j qinweye atzunte nxib'ene ichan.
Nya ikweye toj nwutzju.

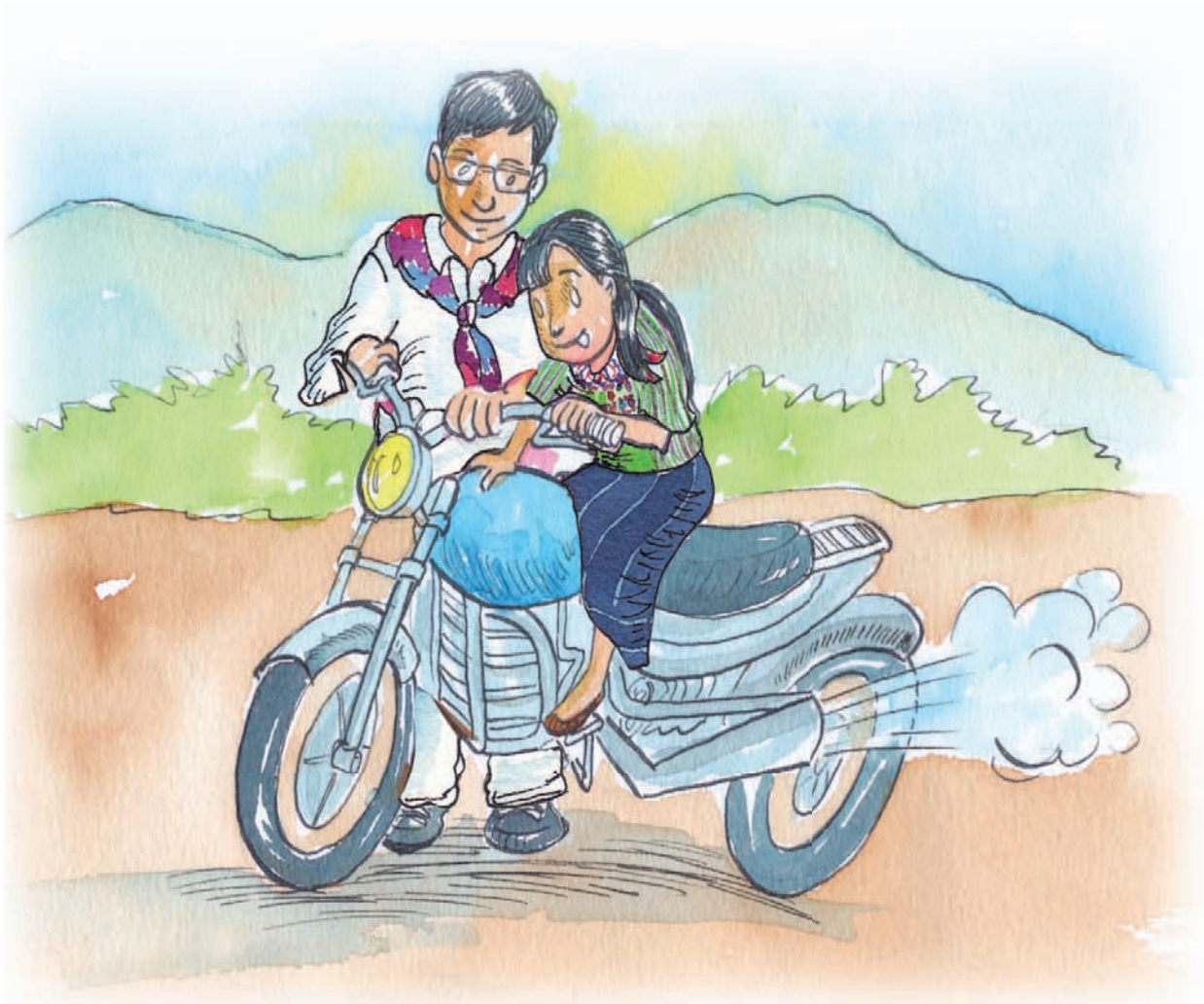


Atzu jun maj nxiye toj k'ayb'il tuk'il mtzike Carlos.
Oxiye tij tk'uxchejb'il.
Ma ku tzakj toj b'e.
Ma tz'el tz'aq jun k'uxb'il te.
Ma txi wonine tun tb'inchaj.



Ma tz'ok nb'inchane k'uxb'il.
Chitzun ntzike qa min b'ent tb'inchaj tu'n.
Chitzun qa aqe k'uxb'il b'o'xqe.
Nti taq'unb'il.
Atzuwe nq'ma'n, tu'n tpaj min kayintl.

Yajxitił tzej tq'man:
Ok chintzej tonina tu'n tjaw txqet.
Qama b'ent tu'na.
Ex b'ent wune.



Atzu k'uxchejb'il chij ;ruuuuummm!
Tej tjaw txqo'ne.
Aj nch'iye oktzejel lq'et junweye k'ux chejb'il.

Tej tanjtzejije, xi nmane te nxib'ene:
;Jalo ikqinxixye tat!

;Atzunweye ikqine nan tzej tq'man weye.
Ex tzej tlajin tzuntz:



Atzu te intaq b'inchan yaya tij wab'j,
ma tzaj ch'on tk'u'j yaya.
Machi jaw ximine ex ma chin xob'e.
Nxiye qolte suq'en ex ma txi wonine tzq'ajsalte.
Matxi naq'one ch'in chiysb'il.
Ex ma ktan tzuntz.

Tej xjaw k'isji inxi ttzyun tq'uj.
Qumtzun ma txi wonine tzq'ajsalte chenaq'.
Ma b'aj ntx'jon etij ex ma kux naq'one toj k'wil.
Ma b'aj ntx'one aqe pik' laq ex ma kub'tib'aj
tenb'il.
Ex ma jaw miset twi pen.



Naq xjaw tze'n ntzike Carlos

Atxixtzu te q'ij lu intzaqpijtł tun qaqchane jun tuk'il
nxib'ene..

Ntitl ntzaja q'man qeye.

Timaj nqo qchane te b'inchal wab'j.

Atzu junmajtl te xkotz ex te jaxnaq'tzb'il.

Nqo tzaqpijtlye tun qxiye jyol us.

Min chi b'aj wulintlye aj njawxye tij tze.



Matzu tzaj tqanin ntzike onb'il weye qama
kub'tzakjtl k'uxchejb'il.

Intzaj tyek'in tb'i weye, naqtzun a nik'tnalwune.

Atzu qama chix lpeye tij toj k'ayb'il,

nchi kub'nejye twutz.

nxi ntzyune q'ilb'e ex nxi nq'ajtzane tun txi b'in.

Aj nch'iye ktzajel nlaq'one jun k'uxchejb'il aj nxiye
aq'unal.

Ex nxib'ene tajb'iljunte, qun k'okel te ajxq'uqil
tnam.

Ku'j te b'inchal wab'j k'okela moqa te ajq'anil.
Majx tajb'il tun txi tuk'il yaya qol k'ul.
Oklo k'okel te Ajq'anil.

Ikxwe wajb'ile tu'n wokye te ajq'anil.

Aqe nche q'anin kyij txkup.

Tuk'il k'ux chejb'il chinkxelaye toj ko'jb'il.

Kjawel nq'ajtzane aj npone njaye.

Iksen ntze'n qtzik Carlos.

Nxib'ene ex ayine nya junqoxye,

qa qajb'ile, kxel qb'inchane ax fixti'ju



Tmaneky' Las

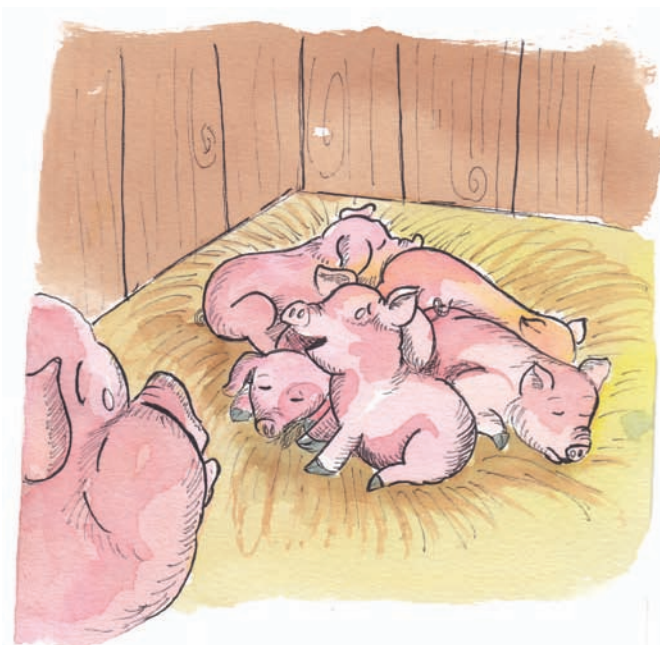
La'j

Toj tnam te Concepcion Tutuapa ati jun b'otzkojb'il. Inchexx qka'yin ja nojni kyij' tun b'ech. Kyxol junjun ateqe kyalu: Cipriano, jun b'och kychman jun kab'laj tal b'och ncheq saqchan toj xoq'l te q'ijtl ex te qoniky'an, atzu xk'ulu'x Pax inxix tmanan qe txiky' kywutz , aqetzun xiky Fermes putz nimaq kyxkin, atzu Catarina t-txu eky'ex a Filadelfio jun tx'yan xyak, sak'.

Tnejilxixlo tojtoq tzalajsb'il nb'aj toj kojb'il, tzmaxi te tpon Las, jun tmaneky' tuk'il tkopet nim e tqan txak' kyeqil inche tzalaj kub' kyb'incha jun ninq'ij



Atzu tmaneky' Las xi tq'on chjonte ex ktentoj tzalajsb'il tu ninq'ij. Te junjun q'ij jun xitl toq kyuk'il txqantl xkup. Jon che tzaq'wenxix aj kxi q'olb'en txqantl txkup te, ex jon xi kyb'inchan a taq'un te jun junq'ij iksen tun tb'itzan te prim tu'n kyjaw ky'isji xjal te kojb'il. Tun tpaj lon tzaj tx'uyb'il toj kyaq'un te junjun q'ij yajchaq nxikb'inchan ultzu tx'uyb'il te kyaqil. Atzu nkq'man qa a' tmaneky' xinxi tmana' taq'un kye e b'otzqe tu'n xi kb'inchan .
 Jun q'ij a Cipriano xi tkayin qa a qe tchman, jon che qchan toj xoq'l intoq che ktan junjuntl tib'aj juntl xi tzut qaninky:



—Eyeye nchman ¿Tiqun min che saqchane toj xoq'l?

Jun kyxol penex jatjqona jun twutz chaj:

—Ay tata siktni qoqe qun matxiqonine a tmaneky'Las tun tjyoy twa, kwet qumtzun ob'ajsiktiye. Chij qo kxel jumajtlye, qumtzun nqonktane.

Atzu tat Cipriano kyejb'in tun kyol tchman xi kayilte Catarina tu'n txi tq'man. Toj b'e okyalage itz'inb'aj e Fermin intoq che aq'unan tun tjaw zanahoria. Atzu Cipriano Xi q'olb'en aqetzu lu min xi kb' in tun tpaj kyaq'un jon xi kb'in te txi q'olb'en. Atzute Cipriano xi tljon tb'e tej tknet najchaq taya toq a Paḥ a xklu'xpetz nb'inchan tij se'n te k'ab'un jun iky'.

—“ḡTititzulo niq'in Paḥ?” kub'ximan.

Atzu te tpon qtxu Catalina xi tk'len k'wal jun kape. Intoqtzu che yolin tej tokx Filadelfio, jun tx'yan ntzab'ajxi tun txi tq'man:

—Qya Catalina chan Cipriano, qajpe jaku chitzaj kyonine . A te prim te xchi iky'ye' tk'itz panb'ila' ma tz'okyal Paḥ wune a xklu'xpetz, matxi nb'ine nxitb'inchan ik te jun tmaneky'. Matzaj tq'man weye tun tok te t-tx'xel tmaneky', qun ate Las nya taj tun tjaw we te prim. Machi jaw tzene tij atzu Paḥ majaw q'ojin weye min xtzaj yolin.



—Mmmm taqux ntb'inchan tmaneky' —chitzun
Cipriano —ok qo kyolil tuk'il.

—iǰQama jaw q'ojin ... ex ma jaw lipin qi'jj?!
iǰQama kub' t-ximin tu'n lay qo okx tk'asun te
jumajx ?i- chi Filadelfio.

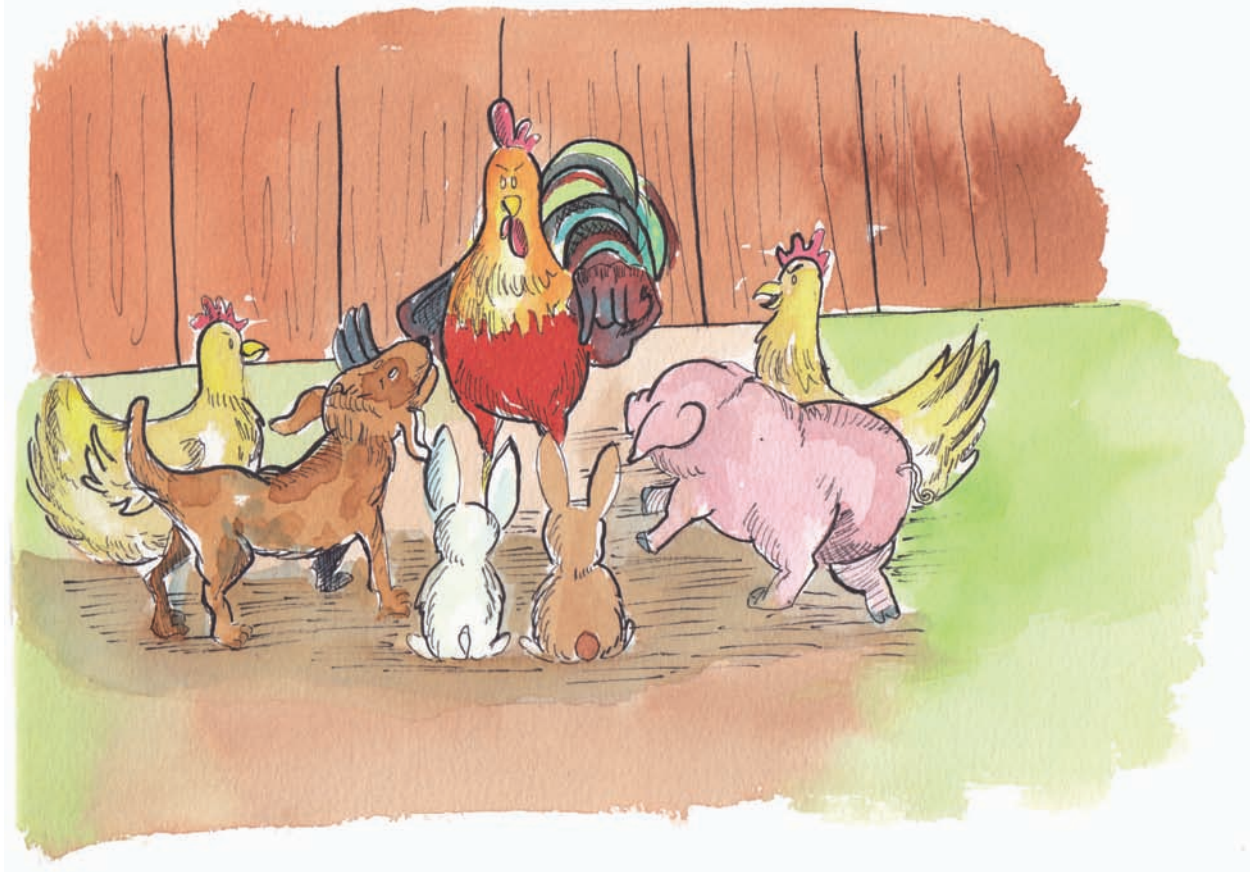
—Lay qo kyej kukxju Filadelfio , teyile junjun iltij tu'n
txi tb'inchan taq'un lay tu'n txi qman kye txjantl
quk'il —chi Cipriano.

—lkxixiju —chitzu tx'yan.

Te juntlq'ij Paḅ a xklu'xpetz tokx tib'aj jun tq'ob'tze
te qaq te prim intoq xi tb'inchan jun tq'oja'ijal tun
xitlikte jun iky. Kyaqil txkup xi kjpun toj kḅkin Atzu
Paḅ tun tpaj nxob' kutz tz'aqi tij tze' majx toq jun
tqan. Lex qe txkup e xi kayilte xi Kyonin ex xi kyiq'in
toj ja te q'amb'il. Ateqe toq tzulu tej kyq'ma qa nya
b'an ntb'inchan Paḅ ex a nb'aj toj kojil tu tpaj
tmaneky'.



—Ikju wuk'il matxi tz'ok qkayin a quk'il Las nche kutsb'un e b'otz, qumtzu iltij tu'n qyolin tuk'il tu'n tkub' b'inchet a lo'n toj tb'anil tu'n lay tzul kanun il ikse'n xb'aj jalo.



Lex kkyeqil kub' kychmon kyib' exi' jyolte Las a tmaneky. Naqx kyej ka'yin tej kyxi tkayin kypon. Atzu Cipriano xi tq'man te:

—Maqo tzajye jyolteya tun txi qmane ti xqo tzajaye, matxiq kayine qajon xi tb'inchana a taq'una nxitq'ona te juntl, lay tu'n xi tb'inchana iknaj

Atzu te tb'aj tyolin a Cipriano lex k.kyeqil xi kyq'man tiyil nknan. Ya atzu te xi kayin a tmaneky' Las xi tjaw xob' ex oktoq ten tzk'ulkye.

—Lay, lay txi qb'inchan nya toj b'iyon kb'antela ti'xti. . Chitzun tat Cipriano Itij tun qk'monte qb'inchb'en.

A Catalina xi lq'e tk'itz tmaniky' ex xitq'man:

—Aqenaj ati t-txolil kyun lay tun txi tq'mana tixti kye tuk'ila

Atzu tmaneky' min xi tb'intl etz ojqi. lky' te q'ij atzu tmaneky' inxtoq q'ojin etzu txjantl nche q'olb'en te sentoq taya. Ch'naq tkane toj twi tmaneky' qa ati tun ttx'ixpunte tib' ex mlay tun tsub'un kyij txqantl.

Atxixtzu te kmoj lu kub' t-ximan tu'n tkub' tb'inchan jun yol ja ntq'mana "tu'n qten ton tzalajsb'il tb'anil qama txi tb'inchan taq'un ".

Iksunju se'n tena' kojb'il toj tzalajsb'il.

